

Der Technologiebeauftragte des Senats  
der Freien Hansestadt Bremen  
Prof. Dr. Jürgen Timm



**Freie  
Hansestadt  
Bremen**

## **Beschäftigtenzahl in den bremischen Innovationsfeldern**

Betrachtungszeitraum: 1999-2006

Bearbeiterin: Anja Peckmann (Dipl.-Geogr.)

Juni 2007

Die Analyse der Beschäftigtenzahlen in den sieben bremischen Innovationsfeldern TIME, Gesundheitswesen, Umweltwirtschaft, Luft- und Raumfahrt, Logistik, Biotechnologie und Design gibt Anhaltspunkte zur Lage und Entwicklung dieser Wirtschaftsfelder im bundesweiten Vergleich. Dabei wird die Stadt Bremen mit elf weiteren deutschen Großstädten über 500.000 Einwohner verglichen ebenso wie der Verdichtungsraum Bremen<sup>1</sup> mit weiteren 20 Verdichtungsräumen. Als Indikator wird die Zahl der sozialversicherungspflichtig Beschäftigten<sup>2</sup> je 100.000 Einwohner genutzt und daraus die Rangfolge der Vergleichsregionen abgeleitet.

#### **Hinweise zu den Datenquellen:**

Sozialversicherungspflichtig Beschäftigte: Sonderauswertung der Bundesagentur für Arbeit für den Technologiebeauftragten  
Einwohnerzahlen: Online-Portal Genesis des Statistischen Bundesamtes Wiesbaden

## **1. Entwicklung der Beschäftigtenzahlen von 1999 bis 2006**

Für die **einzelnen Innovationsfelder** stellt sich die Entwicklung wie folgt dar:

### **TIME:**

Die seit 2001 anhaltende Konsolidierung der IT-Branche zeigt sich in den Städten und Regionen **ab 2002** mit mehrheitlich **sinkenden Beschäftigtenzahlen**. Ab **2006** ist eine **Trendwende** bei den Beschäftigtenzahlen zu verzeichnen: die Mehrheit der Städte und Verdichtungsräume wartet mit steigenden Beschäftigtenzahlen gegenüber dem Vorjahr auf. Dies trifft aber nicht auf die Stadt und den Verdichtungsraum Bremen zu. Für den Gesamtzeitraum 1999 bis 2006 ist ein Anstieg der Beschäftigtenzahlen zu verzeichnen. Ausnahmen sind die Großstädte Frankfurt am Main, Köln, Essen und Stuttgart bzw. die Verdichtungsräume Bremen, Nürnberg, Stuttgart und Wuppertal. Sie haben 2006 **weniger Beschäftigte** im TIME-Sektor als noch 1999. Unter den Verdichtungsräumen konnten Leipzig und Karlsruhe die sozialversicherungspflichtig **Beschäftigten je 100.000 Einwohner seit 1999** am stärksten (um 15% bzw. 14%) steigern. Bremen gehört mit einer Abnahme von **-1,6%** zur **Schlussgruppe** der Regionen. Stuttgart (-17%) und Wuppertal (-21%) verzeichnen die größten Verluste in diesem Zeitraum. Bei den Großstädten treten Düsseldorf (+17%), Duisburg (+16%) und Dortmund (+15%) besonders positiv hervor. Bremen liegt mit einem Zuwachs von +0,79% im **unteren Mittelfeld**.

### **Gesundheitswesen:**

Von 1999 bis 2006 gibt es mit Ausnahme der Großstädte München und Berlin in allen Vergleichsregionen einen Zuwachs der Beschäftigten je 100.000 Einwohner. Unter den Verdichtungsräumen führt Chemnitz (+20%) das Feld mit Abstand an. **Bremen** liegt mit einem Plus von +5% in der **Schlussgruppe**. **Nach zumeist jährlich steigenden Beschäftigtenzahlen** (je 100.000 Einwohner) verzeichneten elf der Verdichtungsräume (u.a. auch Bremen) rückläufige Beschäftigtenzahlen von 2003 auf 2004. Ab 2005 setzte sich diese Entwicklung aber nicht weiter fort: Nur noch sechs Verdichtungsräume weisen eine negative Entwicklung gegenüber dem Vorjahr auf. Bremen hält 2005 und 2006 mit +0,2% bzw. +0,1% seine Beschäftigtenzahlen je 100.000 Einwohner in etwa konstant. Im Gesamtzeitraum 1999 bis 2006 setzt sich Düsseldorf mit einem Zuwachs von +15% deutlich von allen anderen Großstädten

<sup>1</sup> Abweichend zur Definition der ZEW-Verdichtungsräume umfasst unser **Verdichtungsraum Bremen** zusätzlich die Stadt Bremerhaven sowie die Landkreise Cuxhaven und Wesermarsch.

<sup>2</sup> Bei der Auswertung mussten wir auf **sozialversicherungspflichtig Beschäftigte** zurückgreifen, da die Zahl der Erwerbstätigen in der von uns benötigten genauen und tiefen Gliederung nicht vorhanden ist. Zu den Erwerbstätigen zählen neben den sozialversicherungspflichtig Beschäftigten auch Beamte, Selbständige, geringfügig Beschäftigte und Mithelfende in der Familie. Die Zahlen wurden nach dem **Arbeitsortkonzept** erhoben. Stichtag ist jeweils der 30.6.

ab, gefolgt von Dortmund (+10%) und Essen (+9%). **Bremen** liegt mit einem Anstieg von +3% im unteren **Mittelfeld**.

#### **Umwelt:**

Außer dem Verdichtungsraum Karlsruhe (+7,0%) verlieren alle Regionen von 1999 bis 2006 Beschäftigte in der Umweltwirtschaft. **Bremen** liegt mit einem Verlust von -6,6% im oberen **Mittelfeld** der Regionen. Alle Großstädte verlieren Beschäftigte von 1999 bis 2006. **Bremen** gehört dabei mit -14,2% zu den Städten mit hohem Beschäftigtenverlust, kann aber seit 2003 trotzdem den **ersten Rang beim Indikator Beschäftigtenzahl je 100.000 Einwohner** behaupten. Von 2004 auf 2005 können nur Bremen (+3,6%) und Duisburg (+2,2%) einen **Zuwachs** der Beschäftigtenzahlen im Umweltsektor verzeichnen, 2006 sind dies schon fünf Städte (u.a. auch Bremen mit +0,31%). Insgesamt schneidet die **Stadt Bremen** bei den Beschäftigtenzahlen je 100.000 Einwohner **deutlich besser** ab als der Verdichtungsraum Bremen. Während die Stadt sich in den letzten Jahren auf **Rang 1** wiederfindet, belegt der Verdichtungsraum bis 2005 nur mittlere Rangpositionen. Durch den größten Zuwachs an Beschäftigten (+5,8%) unter allen Verdichtungsräumen von 2005 auf 2006 kann sich Bremen aber gegenüber dem Vorjahr um vier Positionen auf **Rang 5 verbessern**.

#### **Luft- und Raumfahrt:**

Verdichtungsräume: Die führenden Luft- und Raumfahrtstandorte Hamburg, Rhein-Main, Bremen und München weisen eine positive Beschäftigtenbilanz für den Zeitraum 1999 bis 2006 auf. Hamburg (+27,8%) liegt bei den Beschäftigten je 100.000 Einwohner in der Spitzengruppe, Rhein-Main (+9,1%) und **Bremen** (+6,9%) finden sich im **Mittelfeld** wieder, München dagegen verliert -3,5 % und gehört zum Schlussfeld. Nur vier Verdichtungsräume haben von 2004 auf 2005 eine rückläufige Beschäftigtenentwicklung, zu ihnen zählt auch Bremen mit -5,3%. Von 1999 bis 2004 konnte Bremen als einzige Großstadt durchgehend steigende Beschäftigtenzahlen (absolut und relativ) vorweisen. Dieser Trend wurde 2005 unterbrochen. Von 2005 auf 2006 kann Bremen aber schon wieder eine positive Beschäftigtenbilanz verbuchen. Betrachtet man die relativen Beschäftigtenzahlen für den Gesamtzeitraum 1999 bis 2006 so kann sich die **Stadt Bremen** (+9,9%) ebenso wie Frankfurt am Main (+13,0%) im **Mittelfeld** der Großstädte behaupten. Von den führenden Luft- und Raumfahrtstandorten hat Hamburg (+28,6%) die positivste Entwicklung vorzuweisen und München (-24,5%) die negativste.

#### **Logistik:**

Die seit 2002 anhaltende **zumeist negative Entwicklung** wird 2006 durch ein Beschäftigtenwachstum in der Mehrheit der Vergleichsregionen beendet. Sechzehn Verdichtungsräume konnten von 1999 bis 2006 Zuwächse bei den relativen Beschäftigtenzahlen vorweisen. In der **Spitzengruppe der Logistik-Standorte** liegt **Bremen** mit einem Anstieg von +14,3% deutlich vor Hamburg (+10,9%) und Hannover (+4,9%). Von den beschäftigungsstärksten Großstädten in der Logistik haben **Bremen** (+10,4%) und Hamburg (+9,2%) einen in etwa gleichen Anstieg der relativen Beschäftigtenzahlen seit 1999. Frankfurt am Main hat sich jedoch von diesen beiden mit einem enormen Wachstum von +24,0% abgekoppelt. Die Stadt Bremen erreicht nach Frankfurt am Main den **zweithöchsten Zuwachs**. Seit 1999 belegen sowohl die **Stadt** als auch der **Verdichtungsraum** Bremen den **ersten Rang** bei den Beschäftigtenzahlen je 100.000 Einwohner.

#### **Biotechnologie:** (für 2005 und 2006 keine neuen Daten verfügbar)

Die Biotechnologie wird bisher nicht als separater Wirtschaftszweig in der amtlichen Statistik geführt. Deshalb ist eine Auswertung für dieses Innovationsfeld auf Kreisebene nicht möglich. Alternativ wurden zur Auswertung Daten des **Ernährungsgewerbes** sowie der **Fische- rei und Fischzucht** herangezogen und als **Lebensmittelindustrie** (s.u.) zusammengefasst. Das Statistische Bundesamt Wiesbaden führte bisher drei Studien zur Biotechnologie in Deutschland durch und veröffentlichte die Ergebnisse der Pilotstudie von 2000 und der Wiederholungsbefragungen von 2002 und 2004 unter dem Titel „Unternehmen der Biotechnologie in Deutschland.“ Aus den Studien und nachrichtlichen Auskünften des Statistisches Bun-

desamtes geht hervor, dass in der Kategorie I (Biotech-Kernunternehmen, die vorrangig mit modernen biotechnischen Verfahren arbeiten) im **Land Bremen** 2000 62 Beschäftigte, 2002 56 Beschäftigte und 2004 46 Beschäftigte tätig waren. Für **Deutschland** weisen die Studien in Kategorie I 9.906 Beschäftigte in 2000, 13.300 Beschäftigte in 2002 und 11.958 Beschäftigte in 2004 aus. Dabei ist zu beachten, dass die Zahlen für 2002 und 2004 durch ein Hochrechnungsverfahren ermittelt wurden.

Land Bremen	2000	2002 (Hochrechnungs- verfahren!)	2004 (Hochrechnungs- verfahren!)
Anzahl der Biotechnologieunternehmen	7	13	13
... davon Kernunternehmen	4	7	7
Beschäftigte der Kernunternehmen	62	56	46

#### Lebensmittelindustrie:

Hier setzt sich der **negative Trend** über den betrachteten Gesamtzeitraum und alle Raumebenen fort. Einzig der Verdichtungsraum Saarbrücken (+2,9%) verzeichnet einen Anstieg der relativen Beschäftigtenzahlen. **Bremen** weist mit -22,3% **einen hohen Rückgang** auf. Bei den Großstädten zeichnet sich eine durchweg negative Entwicklung ab. Bremen ordnet sich mit -19,1% im **oberen Feld** der Städte ein. Seit 1999 belegen sowohl die **Stadt** als auch der **Verdichtungsraum** Bremen den **ersten Rang** bei den Beschäftigtenzahlen je 100.000 Einwohner.

#### Design:

Die seit 2002 anhaltende **negative Entwicklung** setzt sich ab 2005 nur noch bei der Hälfte der Regionen und Städte fort. Verdichtungsräume: **Bremen** liegt mit -7,3% seit 1999 bei den relativen Beschäftigtenzahlen im **Schlussfeld** der Vergleichsregionen. Unter den Großstädten warten nur Bremen (-11,6%), Frankfurt am Main (-14,5%) und Dortmund (-20,1%) mit einem **Minus der Beschäftigtenzahlen** je 100.000 Einwohner seit 1999 auf. Alle anderen Großstädte gewinnen. Von 2004 auf 2005 verliert Bremen -18,0% seiner Design-Beschäftigten und weist damit die mit großem Abstand **negativste Entwicklung aller Großstädte** auf. Auf 2006 gibt es dann mit +0,6% wieder ein leichtes Plus bei den Beschäftigten.

## 2. Gesamtbewertung

### 2.1 Vergleich Stadt und Verdichtungsraum Bremen für das Jahr 2006

Rangposition 2006	Großstadt Bremen (12 Städte im Vergleich)	Verdichtungsraum Bremen (21 Regionen im Vergleich)
TIME	11	20
Gesundheitswesen	6	18
Umweltwirtschaft	1	5
Luft- und Raumfahrt	4	4
Logistik	1	1
Lebensmittelindustrie	1	1
Design	7	13

Die Großstadt Bremen und der *Verdichtungsraum Bremen* erreichen im Vergleich der Beschäftigtenzahlen je 100.000 Einwohner in fünf der sieben Innovationsfelder **gleiche oder ähnliche Platzierungen**. Dies trifft für die Innovationsfelder TIME, Luft- und Raumfahrt, Logistik, Lebensmittelindustrie und Design zu. Deutlich **besser** schneidet die *Großstadt Bremen* in den Innovationsfeldern Gesundheitswesen und Umweltwirtschaft ab. In der Umweltwirtschaft steht die Stadt Bremen im Vergleich mit den anderen deutschen Großstädten über 500.000 Einwohnern an erster Stelle, wohingegen sich der Verdichtungsraum auf Rang 5 innerhalb der Vergleichsräume einordnet. Im Gesundheitswesen liegt die Stadt Bremen im Mittelfeld der Großstädte, der Verdichtungsraum Bremen jedoch zählt zur Schlussgruppe der Vergleichsregionen.

Gegenüber 2005 konnten die Ränge in den Innovationsfeldern größtenteils gehalten werden. Die *Großstadt Bremen* hat die gleichen Platzierungen wie im Vorjahr. Der *Verdichtungsraum Bremen* gewann vier Ränge in der **Umweltwirtschaft** (von Rang 9 auf Rang 5). In den Innovationsfeldern **TIME** und **Design** verliert der Verdichtungsraum Bremen jeweils eine Rangpositionen.

### 2.2 Bundesweiter Vergleich

*Um die Daten besser einordnen zu können, wurden **Rangsummen** gebildet. Die Rangsumme für ein einzelnes Innovationsfeld der jeweiligen Großstadt bzw. des jeweiligen Verdichtungsraums ergibt sich aus der Addition der entsprechenden Rangpositionen von 1999 bis 2006. Die errechneten Rangsummen wurden in drei möglichst gleich große Bereiche eingeordnet. Der obere Bereich umfasst die Großstädte bzw. Regionen, die den höchsten Anteil an sozialversicherungspflichtig Beschäftigten je 100.000 Einwohnern im genannten Innovationsfeld haben, der untere Bereich die mit dem geringsten Anteil. Die Einordnung der Innovationsfelder in diese Bereiche ist in den beiden Tabellen (für Großstädte und Verdichtungsräume) auf den folgenden Seiten dargestellt.*

Betrachtet man den **Gesamtzeitraum** 1999 bis 2006 und die jeweils erreichten Rangpositionen aller sieben Innovationsfelder, so findet sich die **Stadt Bremen** unter den Großstädten in der **Spitzengruppe** auf Rang 2 wieder. Dies ist auf die **sehr gute Aufstellung** in den vier Feldern Logistik, Lebensmittelindustrie, Umweltwirtschaft sowie Luft- und Raumfahrt zurückzuführen. Nur Frankfurt/Main schneidet in der Gesamtheit besser ab. Unter den Verdichtungsräumen kann sich die **Region Bremen** jedoch nicht so gut behaupten und findet sich im oberen **Mittelfeld** auf Position 8 wieder. Zwar ist sie in den drei Feldern Logistik, Lebensmittelindustrie und Luft- und Raumfahrt wieder bestens platziert, kann jedoch das **sehr schlechte Abschneiden** in den Feldern **TIME** und **Gesundheitswesen** nicht wett machen. Unter den Verdichtungsräumen schneidet die Region Nürnberg am besten ab.

Für die **Großstadt Bremen** ordnen sich die Innovationsfelder wie folgt ein:

Oberer Bereich: Logistik, Lebensmittelindustrie, Umweltwirtschaft, Luft- und Raumfahrt

Mittlerer Bereich: Gesundheitswesen, Design

Unterer Bereich: TIME

Großstadt	TIME	Gesundheitswesen	Umweltwirtschaft	Luft- und Raumfahrt	Logistik	Lebensmittelindustrie	Design
Frankfurt am Main	27	8	22	8	24	51	16
<b>Bremen</b>	<b>88</b>	<b>46</b>	<b>11</b>	<b>32</b>	<b>8</b>	<b>8</b>	<b>56</b>
Düsseldorf	31	21	80	18	63	55	8
München	16	19	43	48	88	37	33
Köln	38	61	62	41	49	16	48
Hamburg	48	57	71	22	16	80	24
Stuttgart	8	44	56	80	80	42	39
Region Hannover	58	32	83	55	40	50	73
Dortmund	75	88	40	64	68	36	88
Essen	62	76	28	96	60	96	65
Duisburg	96	96	46	93	32	65	96
Berlin	77	76	82	72	96	88	78

Rangsumme

- gebildet aus den Rängen der Jahre 1999-2006 -

oberer Bereich		8 bis 36
mittlerer Bereich		37 bis 67
unterer Bereich		68 bis 96

Für den **Verdichtungsraum Bremen** ergibt sich folgendes Bild:

Oberer Bereich: Lebensmittelindustrie, Logistik, Luft- und Raumfahrt

Mittlerer Bereich: Design, Umweltwirtschaft

Unterer Bereich: Gesundheitswesen, TIME

	TIME	Gesundheitswesen	Umweltwirtschaft	Luft- und Raumfahrt	Logistik	Lebensmittelindustrie	Design
Nürnberg	62	27	8	68	32	36	51
Rhein-Main	50	53	42	8	47	128	17
München	8	43	56	16	99	108	35
Karlsruhe	17	35	28	98	105	65	38
Hamburg	42	68	122	24	16	106	22
Hannover	31	16	94	40	24	142	72
Düsseldorf	90	94	130	48	42	48	35
<b>Bremen</b>	<b>153</b>	<b>139</b>	<b>78</b>	<b>32</b>	<b>8</b>	<b>8</b>	<b>86</b>
Rhein-Neckar	71	8	23	117	76	81	132
Stuttgart	24	157	115	82	64	68	26
Leipzig	113	155	25	108	104	58	98
Dresden	79	70	79	69	122	103	140
Bielefeld	117	78	112	166	65	16	109
Köln-Bonn	56	120	151	56	84	138	64
Berlin	94	104	101	85	150	156	88
Saarbrücken	144	42	140	129	134	38	163
Ruhrgebiet	136	124	60	138	77	156	133
Chemnitz	159	168	78	155	137	24	128
Wuppertal	168	105	82	127	141	168	101
Aachen	107	101	168	130	168	107	146
Braunschweig	127	141	156	152	153	94	164

Rangsumme

- gebildet aus den Rängen der Jahre 1999-2006 -

oberer Bereich		8 bis 60
mittlerer Bereich		61 bis 115
unterer Bereich		116 bis 168

## Anlagen

- A. Großstädte über 500.000 Einwohner
  - A.1 Einwohnerzahlen der Großstädte
  - A.2 Sozialversicherungspflichtig Beschäftigte je 100.000 Einwohner in den Innovationsfeldern
- B. Verdichtungsräume
  - B.1 Einwohnerzahlen der Großstädte
  - B.2 Sozialversicherungspflichtig Beschäftigte je 100.000 Einwohner in den Innovationsfeldern
- C. Rangfolge der Großstädte und Verdichtungsräume
- D. Großstädte: sozialversicherungspflichtig Beschäftigte in den Innovationsfeldern 1999 bis 2006
- E. Verdichtungsräume: sozialversicherungspflichtig Beschäftigte in den Innovationsfeldern 1999 bis 2006
- F. Zusammensetzung der Innovationsfelder aus der Wirtschaftszweigsystematik des Statistischen Bundesamtes
- G. Abgrenzung der Verdichtungsräume
- H. Luft- und Raumfahrzeugbau (WZ 35.3): Zahl der sozialversicherungspflichtig Beschäftigten

# Anlage A

## Großstädte über 500.000 Einwohner

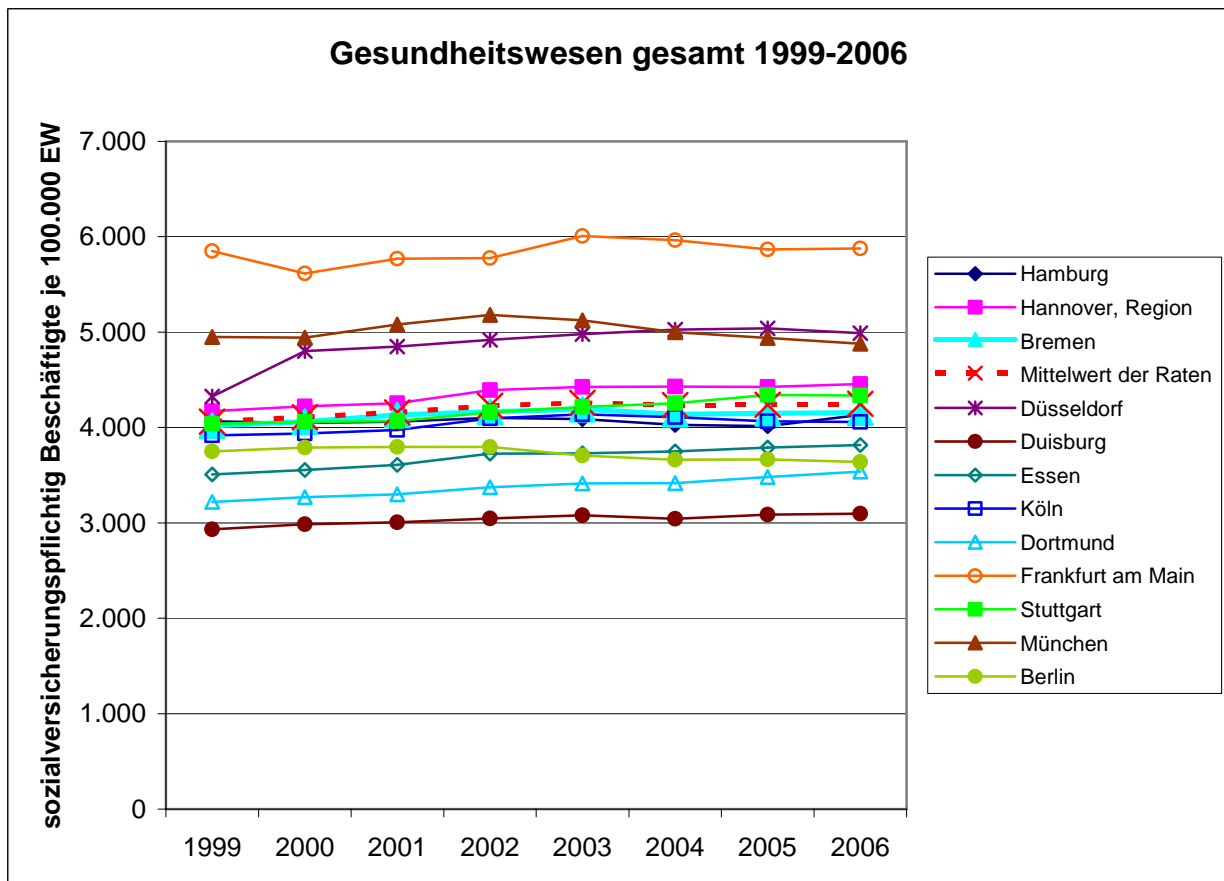
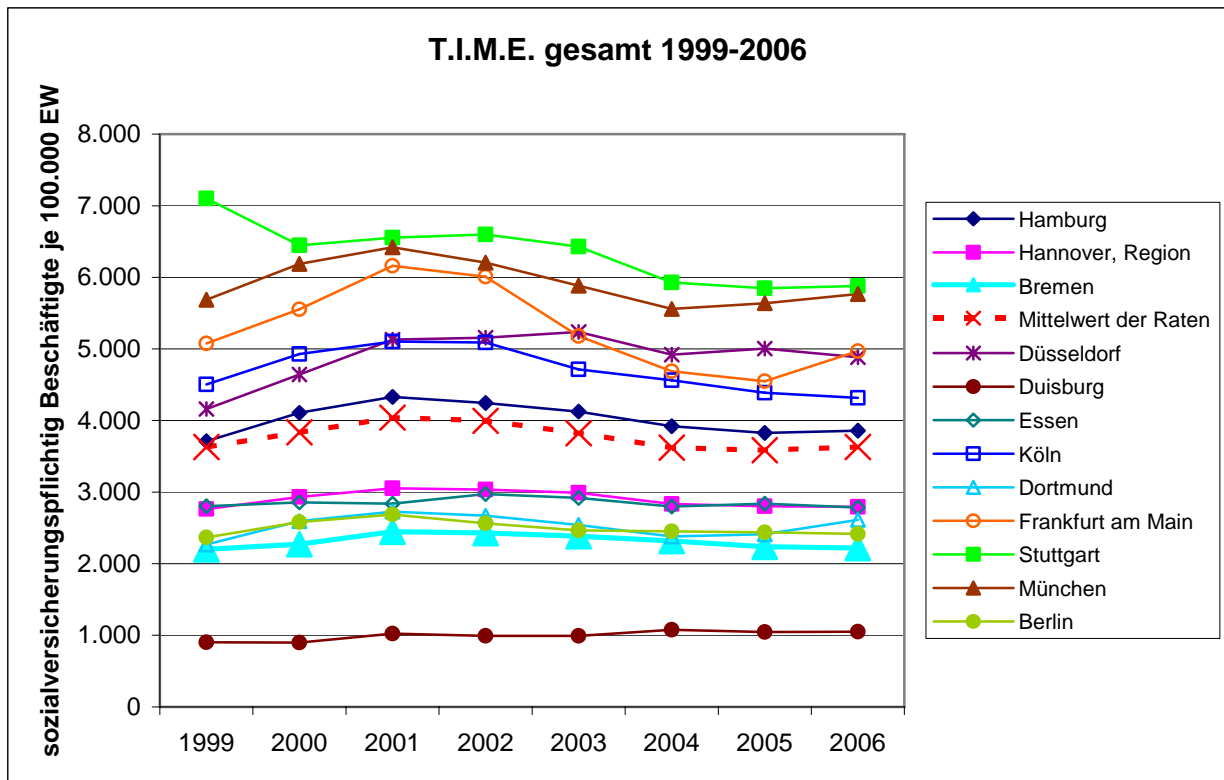
### A.1 Einwohnerzahlen der Großstädte

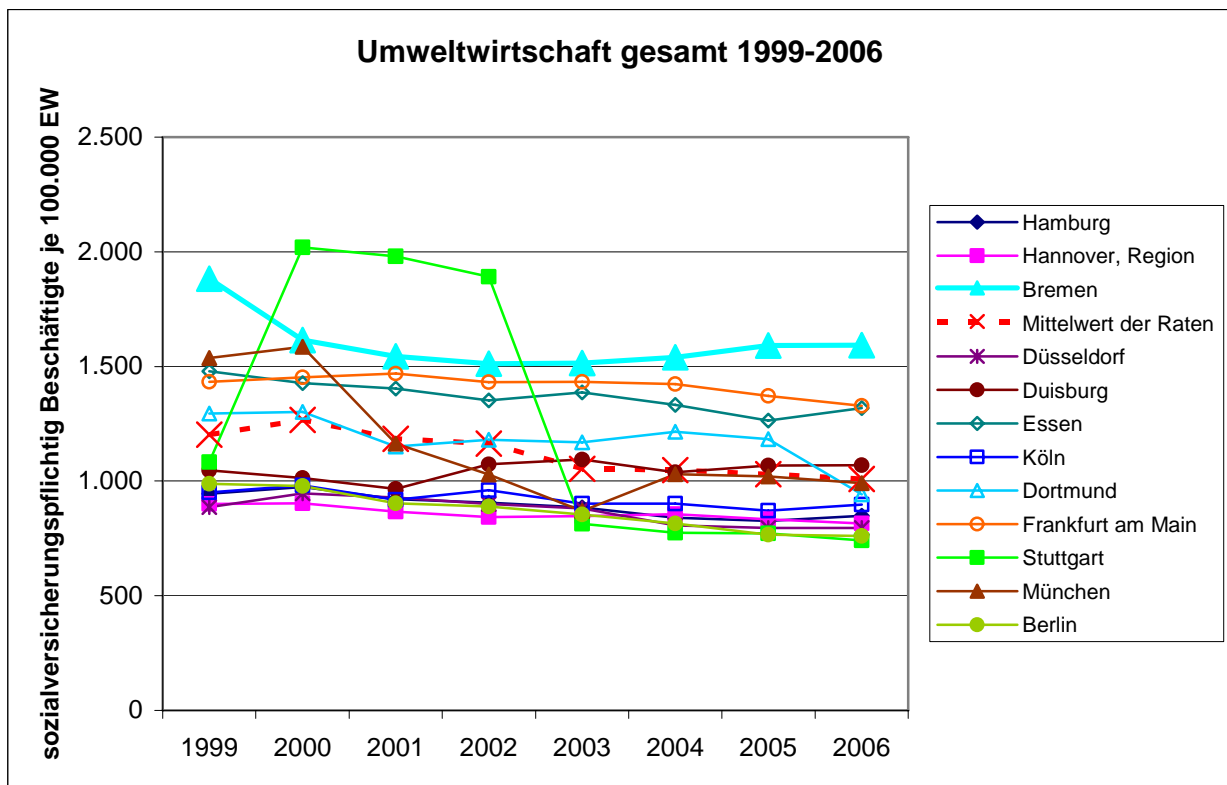
In die Auswertung gehen 12 kreisfreie Städte ein, die jeweils über 500.000 Einwohner haben. Die Stadt **Hannover** kann nicht separat ausgewiesen werden, da die amtliche Statistik auf Kreisebene ab 2002 nur noch die Region Hannover ausweist. Die Region Hannover setzt sich aus den ehemals einzeln ausgewiesenen Kreisen Hannover/Stadt und Hannover/Landkreis zusammen. 2005 erreicht Leipzig erstmals über 500.000 Einwohner, wird aber in unsere Betrachtung nicht mit einbezogen, da dies nicht für den Gesamtzeitraum 1999-2006 zutrifft.

Seit 2001 kann **Bremen** gegenüber dem Vorjahr eine jeweils **positive Bevölkerungsentwicklung** vorweisen und schneidet damit besser als die Mehrheit der Großstädte ab. 2002 und 2003 erreichen nur zwei Städte (München, Frankfurt am Main bzw. München, Essen) und 2004 nur drei Städte (Frankfurt am Main, Köln, Stuttgart) ein größeres prozentuales Bevölkerungswachstum als die Stadt Bremen. Seit 2003 ist in Bremen ein Rückgang der jährlichen Zuwachsraten auf +0,2% festzustellen, so dass Bremen von der Mehrheit der Großstädte bei der Bevölkerungsentwicklung seit 2004 übertroffen wird. Von 1999 bis 2006 ordnet sich Bremen (+1,41%) mit seiner Bevölkerungsentwicklung im Mittelfeld der Großstädte ein. Spitzenreiter sind München (+8,38%), Hamburg (+2,90%) und Köln (2,83%).

	Einwohnerzahlen								Entwicklung
	1999	2000	2001	2002	2003	2004	2005	2006	1999-2006 (in %)
Berlin	3.386.667	3.382.169	3.388.434	3.392.425	3.388.477	3.387.828	3.395.189	3.404.037	0,51
Hamburg	1.704.735	1.715.392	1.726.363	1.728.806	1.734.083	1.734.830	1.743.627	1.754.182	2,90
München	1.194.560	1.210.223	1.227.958	1.234.692	1.247.873	1.249.176	1.259.677	1.294.608	8,38
Region Hannover	1.114.249	1.118.091	1.122.038	1.125.878	1.126.724	1.128.336	1.128.543	1.128.772	1,30
Köln	962.507	962.884	967.940	968.639	965.954	969.709	983.347	989.766	2,83
Frankfurt am Main	643.821	646.550	641.076	643.726	643.432	646.889	651.899	652.610	1,37
Essen	599.515	595.243	591.889	585.481	589.499	588.084	585.430	583.198	-2,72
Dortmund	590.213	588.994	589.240	590.831	589.661	588.680	588.168	587.624	-0,44
Stuttgart	582.443	583.874	587.152	588.477	589.161	590.657	592.569	593.923	1,97
Düsseldorf	568.855	569.364	570.765	571.886	572.511	572.663	574.514	577.505	1,52
<b>Bremen</b>	<b>540.330</b>	<b>539.403</b>	<b>540.950</b>	<b>542.987</b>	<b>544.853</b>	<b>545.932</b>	<b>546.852</b>	<b>547.934</b>	1,41
Entwicklung zum Vorjahr		-0,17%	+0,29%	+0,38%	+0,34%	+0,20%	+0,17%	+0,20%	
Duisburg	519.793	514.915	512.030	508.664	506.496	504.403	501.564	499.111	-3,98

## A.2 Sozialversicherungspflichtig Beschäftigte je 100.000 Einwohner in den Innovationsfeldern



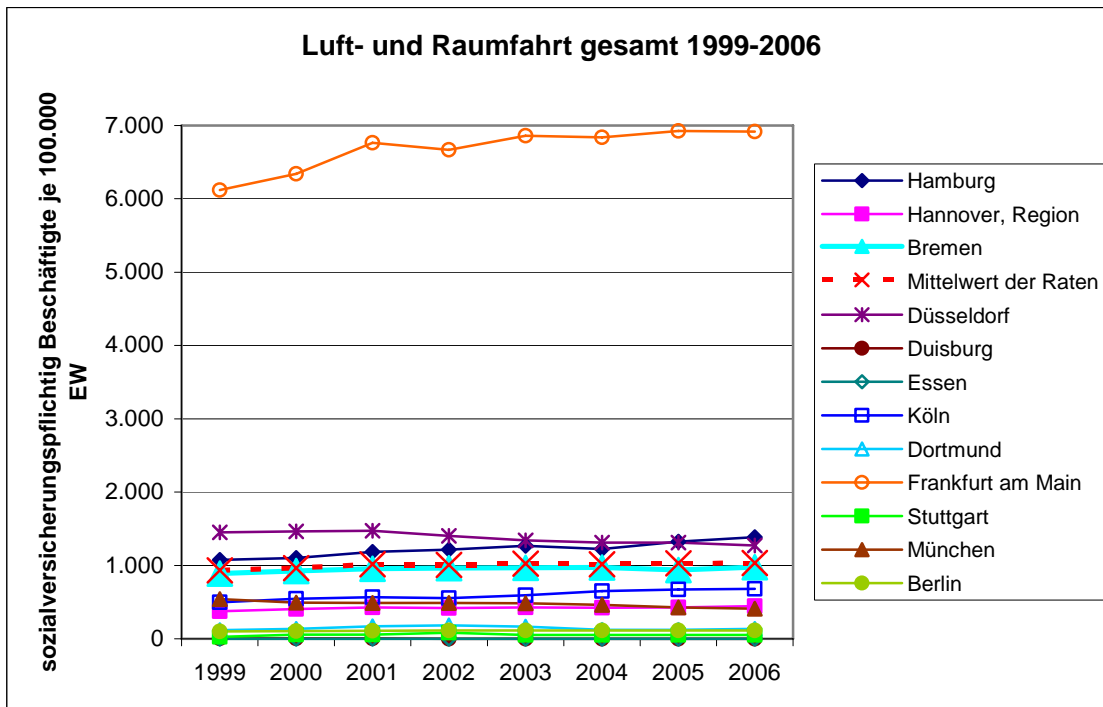


### Umweltwirtschaft

Im Innovationsfeld Umweltwirtschaft gibt es für die Großstadt und den Verdichtungsraum **Stuttgart** einen Bruch in den Daten. Von 1999 auf 2000 wird ein starker Anstieg und von 2002 auf 2003 ein noch stärkerer Abfall der Beschäftigtenzahlen verzeichnet. Diese Schwankungen fanden allein im Wirtschaftszweig 33.20.1. (Herstellung elektronischer Mess-, Kontroll-, Navigations-Instrumente und Vorrichtungen) statt: von 1999 auf 2000 wurden 5.836 sozialversicherungspflichtig Beschäftigte mehr gezählt und von 2002 auf 2003 6.144 weniger. Laut Statistischem Amt Stuttgart ist dies möglicherweise mit dem An- und Verkauf einer Firma durch DaimlerChrysler zu erklären. Die Beschäftigten der Firma waren während der Zugehörigkeit zu DaimlerChrysler im Wirtschaftszweig 33.20.1 eingeordnet; davor und danach nicht mehr.

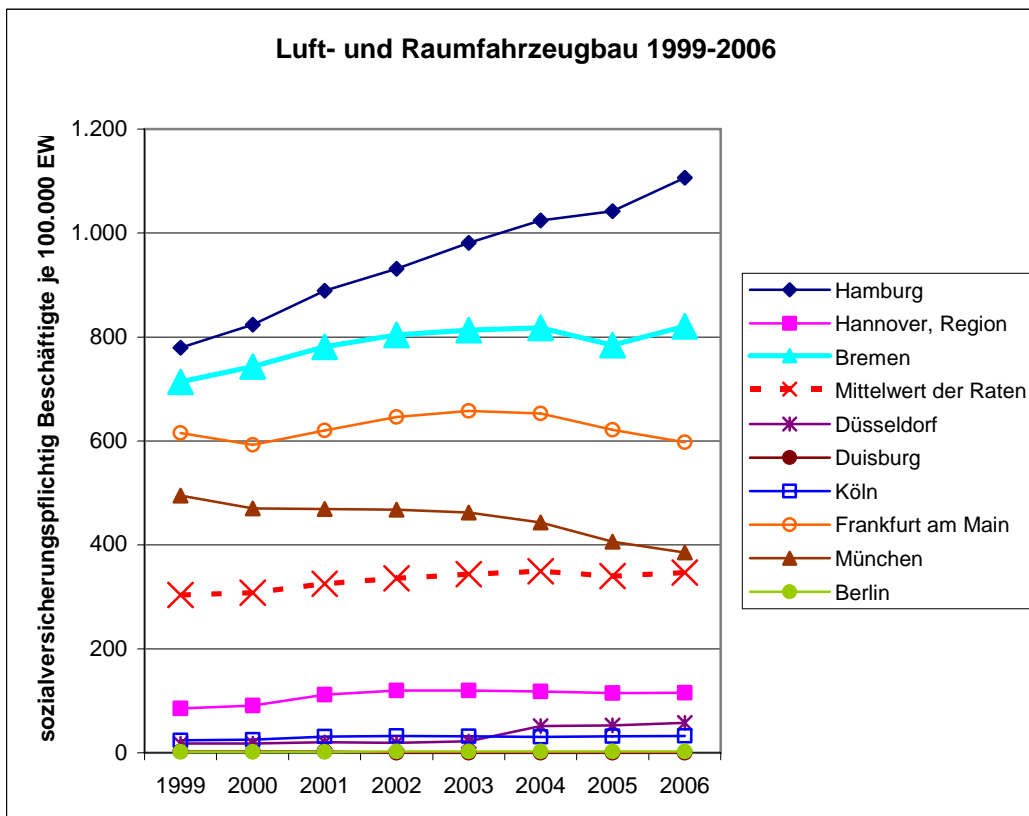
Die Stadt **München** verliert von 2000 auf 2001 4.902 sozialversicherungspflichtig Beschäftigte im Wirtschaftszweig 40.20.1 (Gasgewinnung und Erzeugung). Das Statistische Landesamt Bayern begründet dies mit der Umorganisation der ehemaligen Stadtwerke und einer geänderten statistischen Einordnung des Konzerns EON.

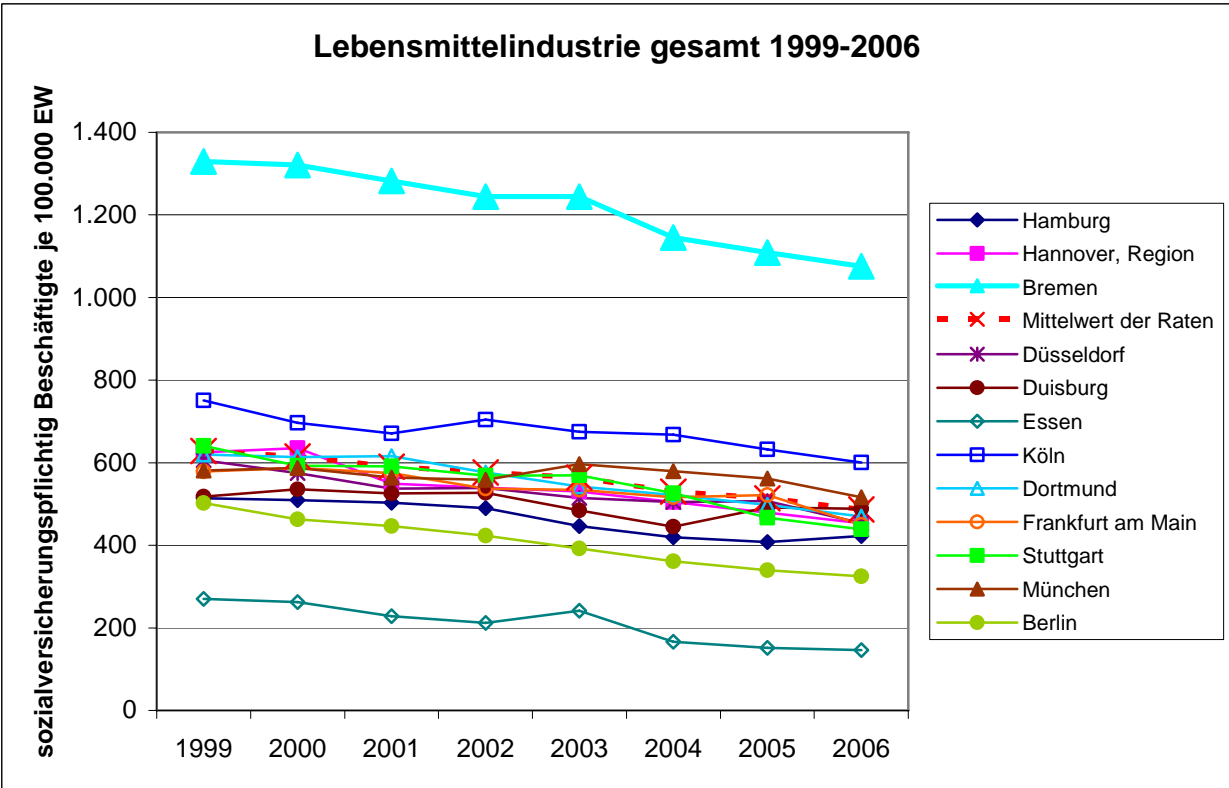
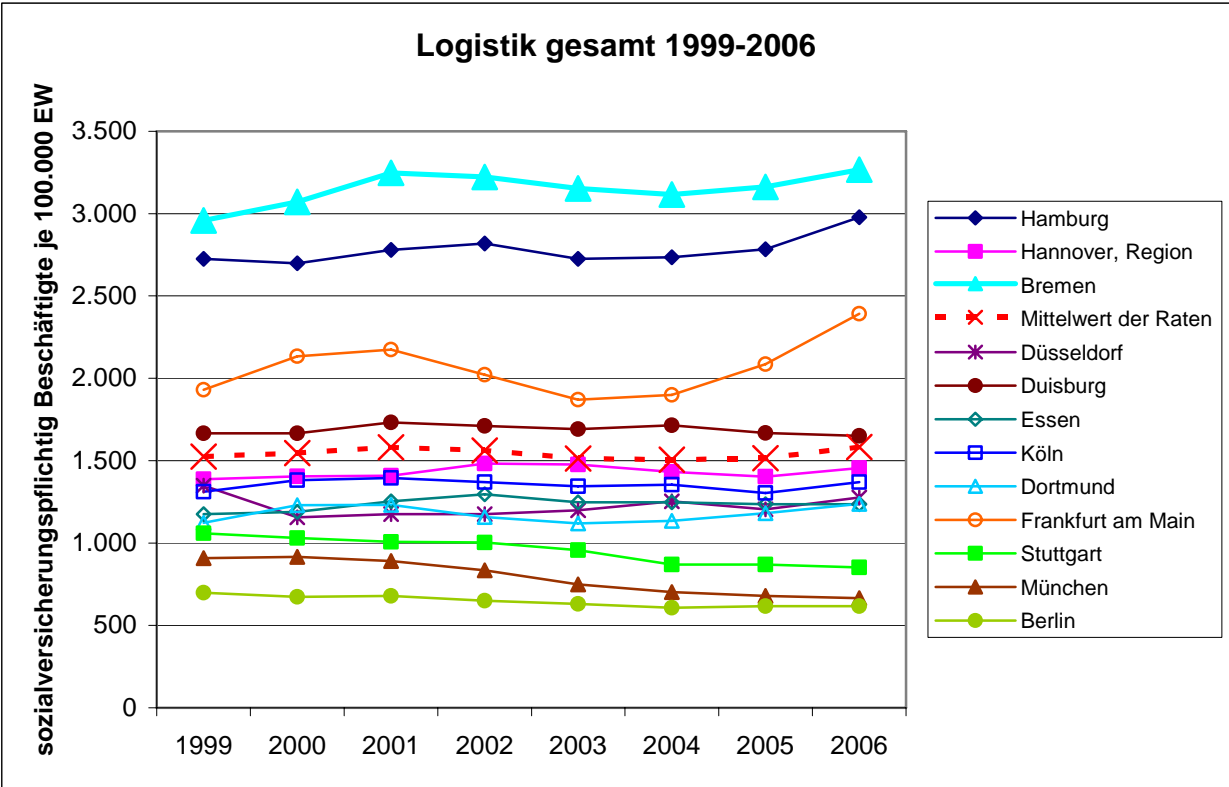
Die Stadt **Bremen** verliert von 1999 auf 2000 1.460 Beschäftigte in der Umweltwirtschaft. Der Rückgang ist maßgeblich auf den Weggang eines Entsorgers zurückzuführen.



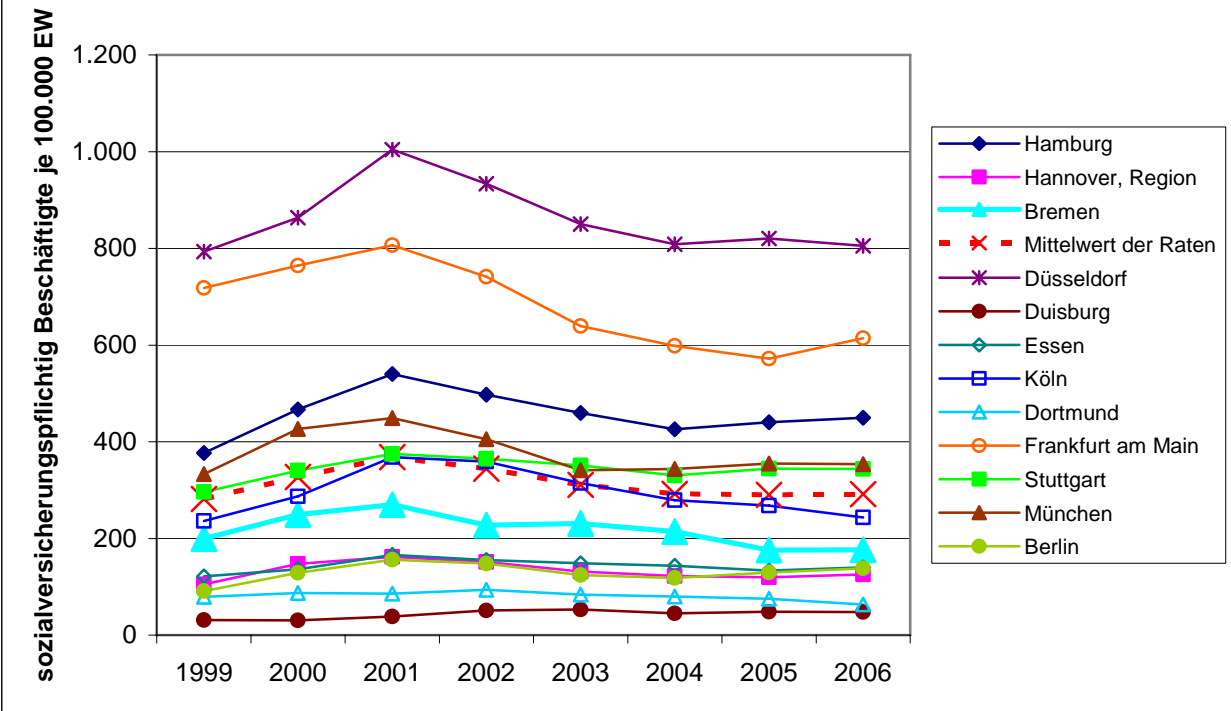
#### Luft- und Raumfahrt (s.o.)

Die starke Dominanz der Großstadt **Frankfurt/Main** bzw. des Verdichtungsraums Rhein-Main (siehe S. 19) ist durch den Flughafen Frankfurt/Main zu erklären. Auch Düsseldorf (Rang 2) und Köln (Rang 5) profitieren von ihren Flughafenbetrieben. Die Stadt Essen hat im Zeitraum 1999-2006 und die Stadt Duisburg von 2002-2006 keine sozialversicherungspflichtig Beschäftigten in der Luft- und Raumfahrt. Betrachtet man den besonders innovationsstarken Teilbereich **Luft- und Raumfahrzeugbau** separat, so **ändert sich die Abfolge** der Großstädte (s.u.): Hamburg und Bremen auf den ersten beiden Rängen werden gefolgt von Frankfurt/Main und München. Nur die Großstadt Hamburg kann im Betrachtungszeitraum einen jährlichen Anstieg der absoluten Beschäftigtenzahlen (svpf.) im Luft- und Raumfahrzeugbau vorweisen, Bremen verliert 2005 erstmals seit 1999 Beschäftigte, hat aber bereits 2006 wieder ein Beschäftigtenwachstum.





### Design gesamt 1999-2006



## Anlage B

### Verdichtungsräume

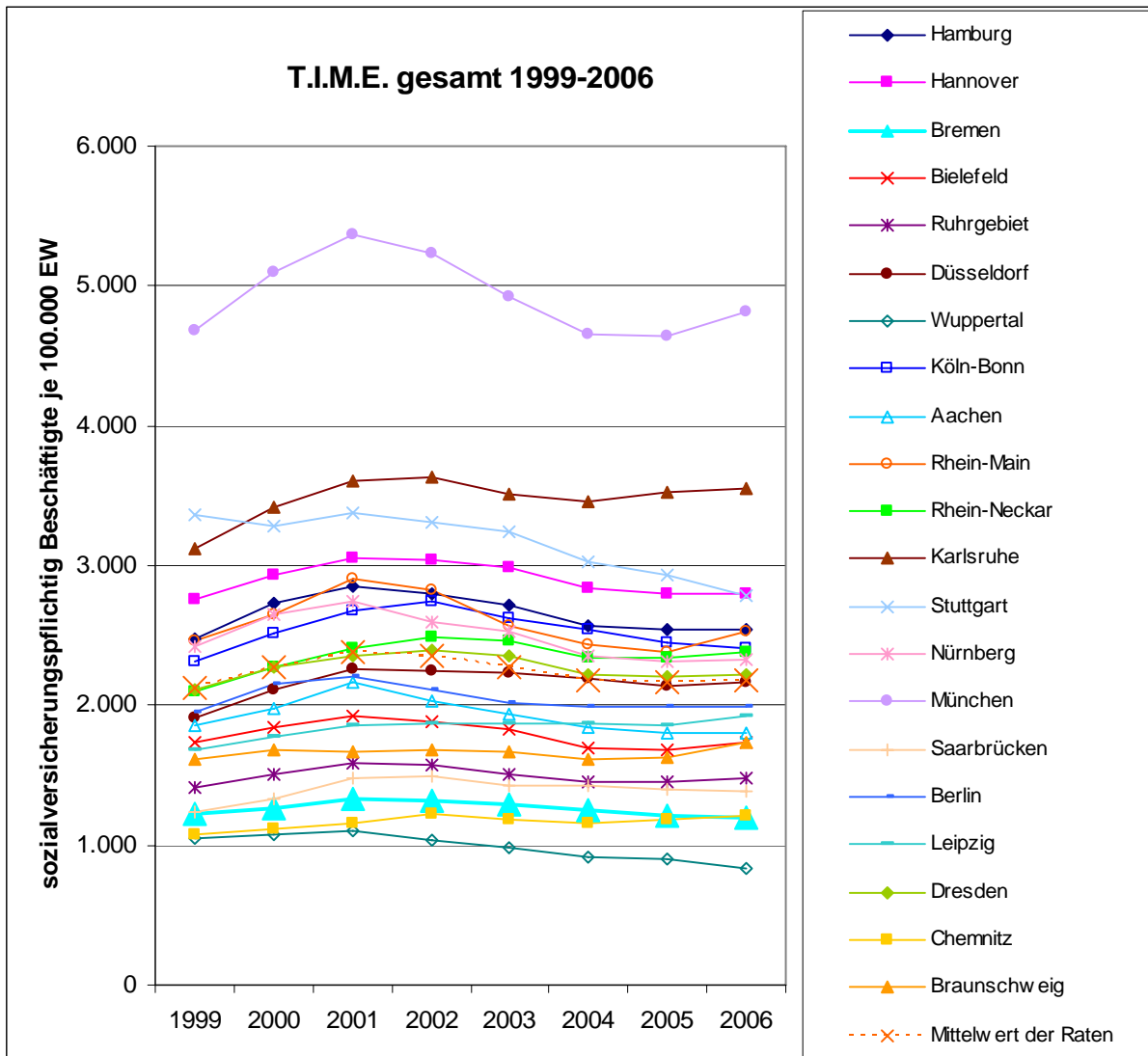
#### B.1 Einwohnerzahlen der Verdichtungsräume

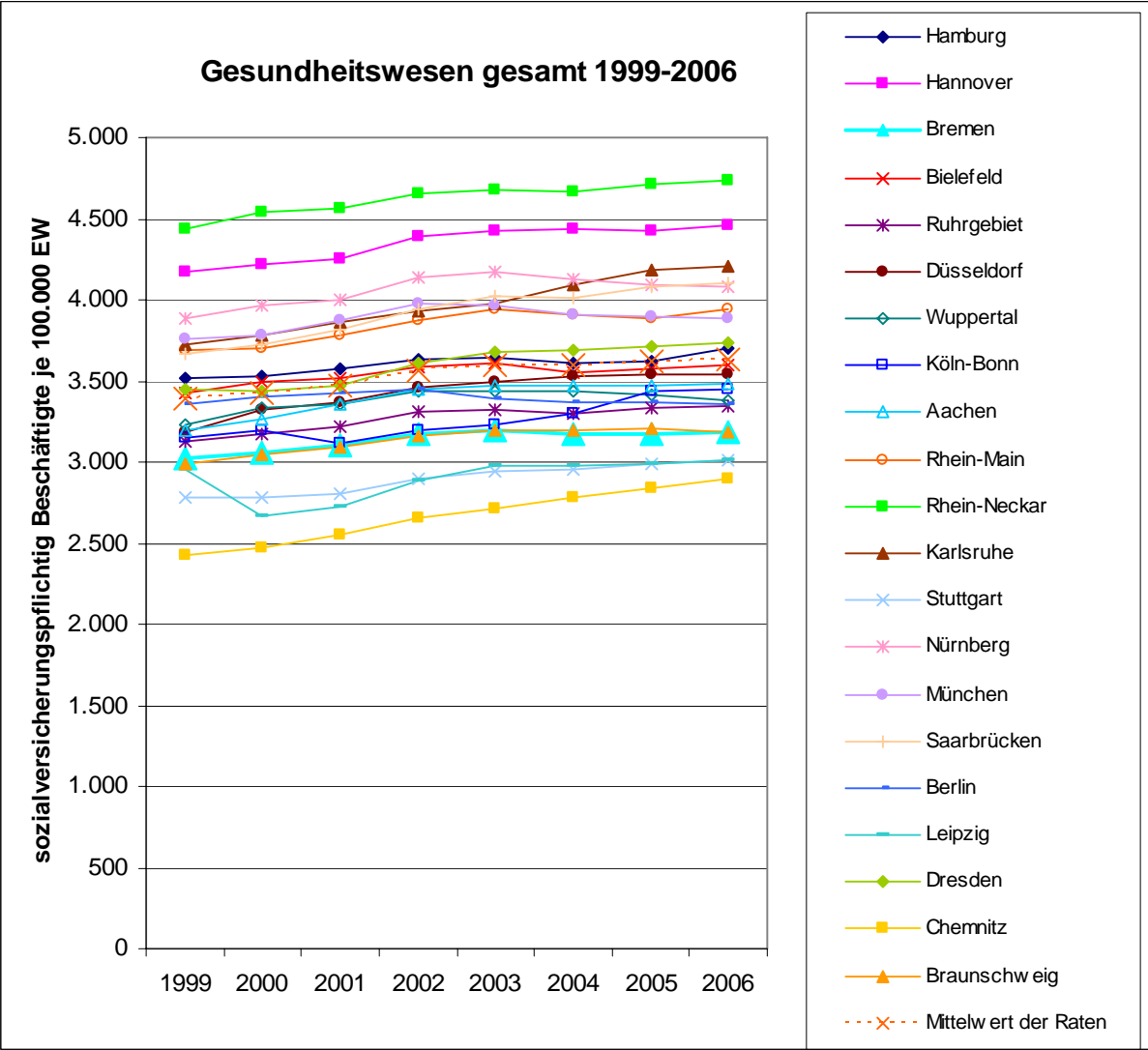
In die Auswertung gehen 21 deutsche Verdichtungsräume ein. In Abstimmung mit dem BAW-Institut werden zum Verdichtungsraum Bremen gegenüber der allgemeinüblichen Abgrenzung auch die Stadt Bremerhaven sowie die Landkreise Cuxhaven und Wesermarsch hinzugerechnet.

Im Zeitraum 1999 bis 2004 hat **Bremen** jährlich steigende Einwohnerzahlen, die seit 2005 wieder leicht rückgängig sind. Mit einer Bevölkerungszunahme von +0,59% seit 1999 liegt der Verdichtungsraum Bremen ganz leicht unter der durchschnittlichen Entwicklung der Verdichtungsräume von +0,64%. Spitzenreiter im Gesamtzeitraum 1999-2006 sind München (+7,62%) und Hamburg (+3,72%).

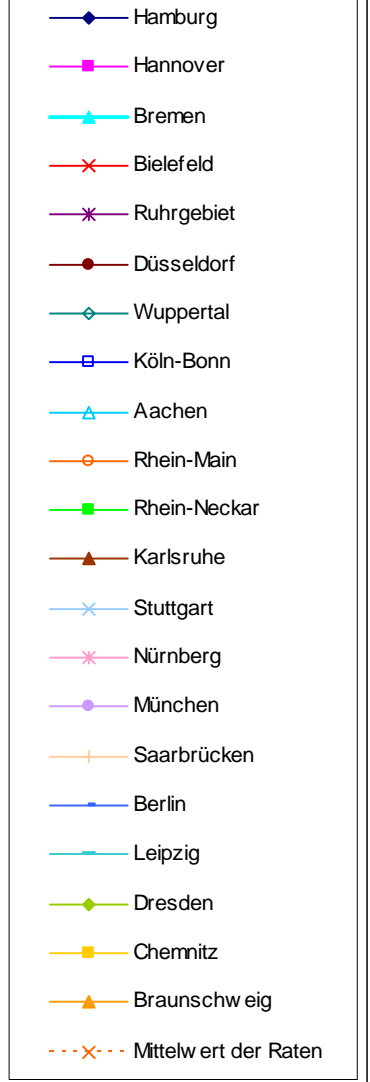
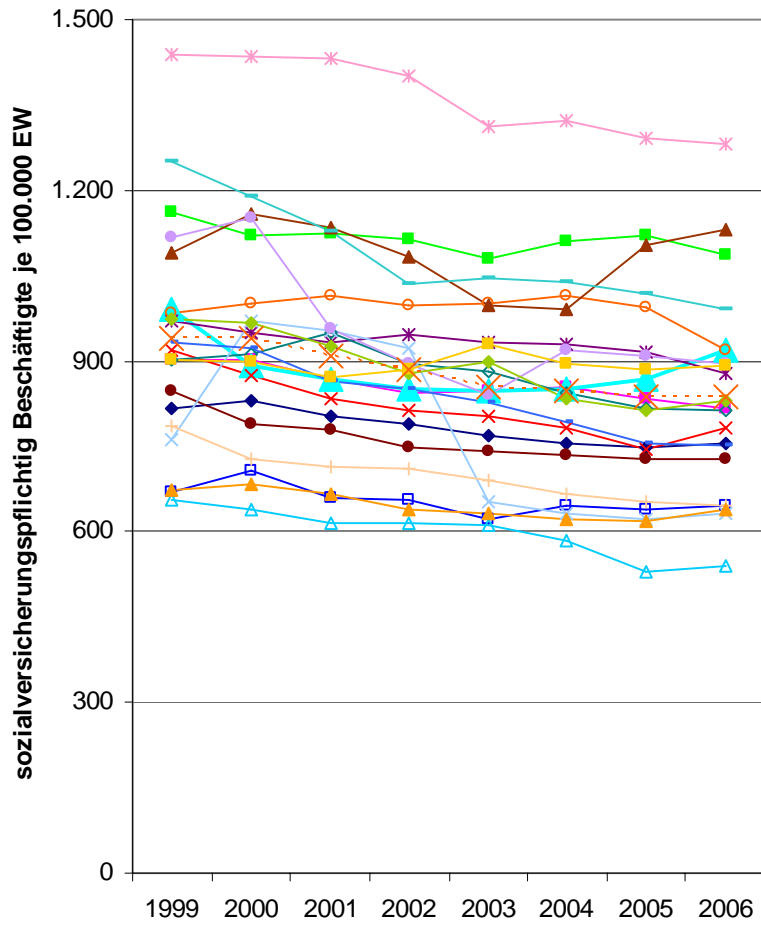
Verdichtungs- räume	Einwohner								Entwicklung 1999-2006 (in %)
	1999	2000	2001	2002	2003	2004	2005	2006	
Berlin	5.075.301	5.085.171	5.098.896	5.106.427	5.107.734	5.111.448	5.122.711	5.132.341	1,12
Ruhrgebiet	4.823.169	4.805.296	4.795.102	4.782.865	4.770.414	4.758.575	4.739.108	4.720.989	-2,12
Rhein-Main	3.719.354	3.737.589	3.746.852	3.761.749	3.762.995	3.775.025	3.778.124	3.772.906	1,44
Hamburg	3.220.546	3.245.693	3.271.501	3.286.405	3.300.172	3.309.186	3.324.818	3.340.252	3,72
Köln-Bonn	3.199.531	3.211.618	3.232.890	3.247.394	3.255.426	3.265.896	3.280.343	3.287.607	2,75
Stuttgart	2.601.109	2.613.379	2.634.161	2.649.604	2.657.426	2.663.660	2.667.766	2.668.833	2,60
Düsseldorf	2.620.848	2.624.062	2.632.649	2.637.529	2.636.481	2.636.459	2.635.729	2.635.589	0,56
München	2.410.083	2.446.014	2.483.013	2.501.593	2.521.332	2.531.706	2.551.737	2.593.707	7,62
Rhein-Neckar	1.714.011	1.714.930	1.723.543	1.729.862	1.731.555	1.733.460	1.734.229	1.735.257	1,24
Wuppertal	1.670.930	1.662.091	1.657.696	1.652.283	1.644.341	1.637.134	1.627.058	1.617.474	-3,20
Bielefeld	1.604.842	1.609.686	1.614.765	1.619.025	1.621.274	1.620.525	1.617.505	1.613.659	0,55
<b>Bremen</b>	<b>1.489.758</b>	<b>1.490.425</b>	<b>1.493.982</b>	<b>1.498.466</b>	<b>1.501.217</b>	<b>1.502.023</b>	<b>1.500.757</b>	<b>1.498.497</b>	<b>0,59</b>
Entwicklung zum Vorjahr		+0,04%	+0,24%	+0,30%	+0,18%	+0,05%	-0,08%	-0,15%	
Nürnberg	1.267.621	1.271.914	1.279.931	1.284.398	1.286.579	1.288.797	1.293.257	1.295.505	2,20
Braunschweig	1.165.778	1.166.644	1.166.956	1.167.074	1.166.484	1.164.829	1.159.738	1.153.817	-1,03
Hannover	1.114.249	1.118.091	1.122.038	1.125.878	1.126.724	1.128.336	1.128.543	1.128.772	1,30
Aachen	1.064.144	1.069.930	1.077.063	1.084.025	1.094.942	1.097.901	1.098.279	1.097.062	3,09
Leipzig	1.096.052	1.091.735	1.085.526	1.081.145	1.078.941	1.075.202	1.074.069	1.072.123	-2,18
Saarbrücken	1.071.501	1.068.703	1.066.470	1.064.988	1.061.376	1.056.417	1.050.293	1.043.167	-2,64
Dresden	1.028.273	1.025.860	1.021.350	1.018.191	1.017.858	1.018.296	1.021.985	1.026.215	-0,20
Karlsruhe	969.789	974.170	979.923	986.641	990.351	994.325	997.855	999.539	3,07
Chemnitz	979.041	968.439	957.580	946.807	937.224	928.871	919.651	910.315	-7,02

## B.2 Sozialversicherungspflichtig Beschäftigte je 100.000 Einwohner in den Verdichtungsräumen

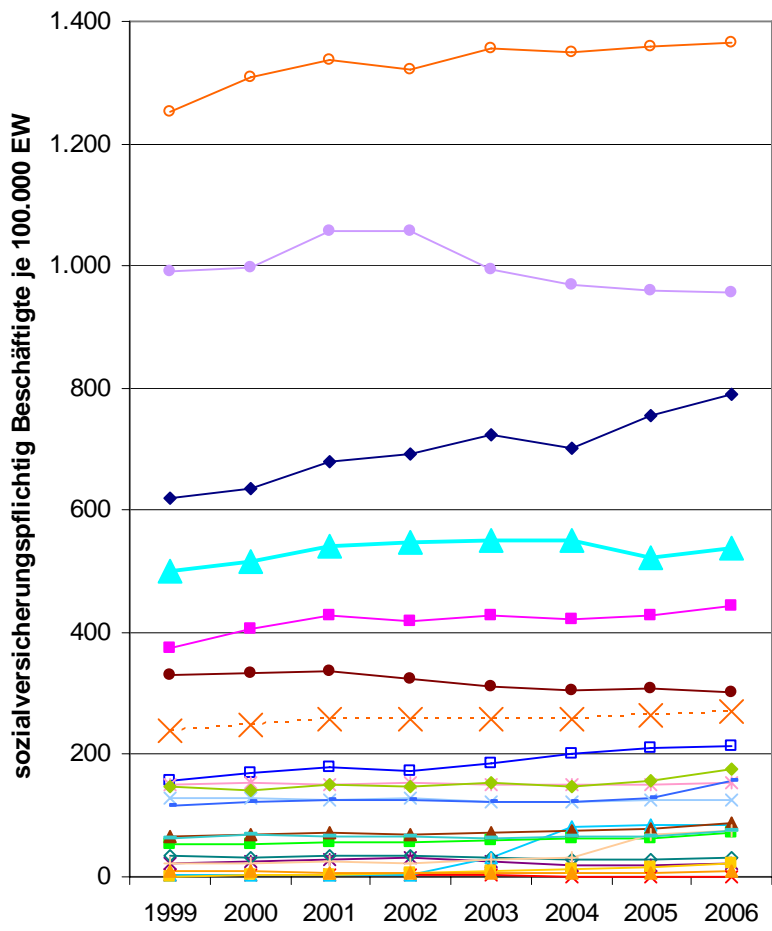




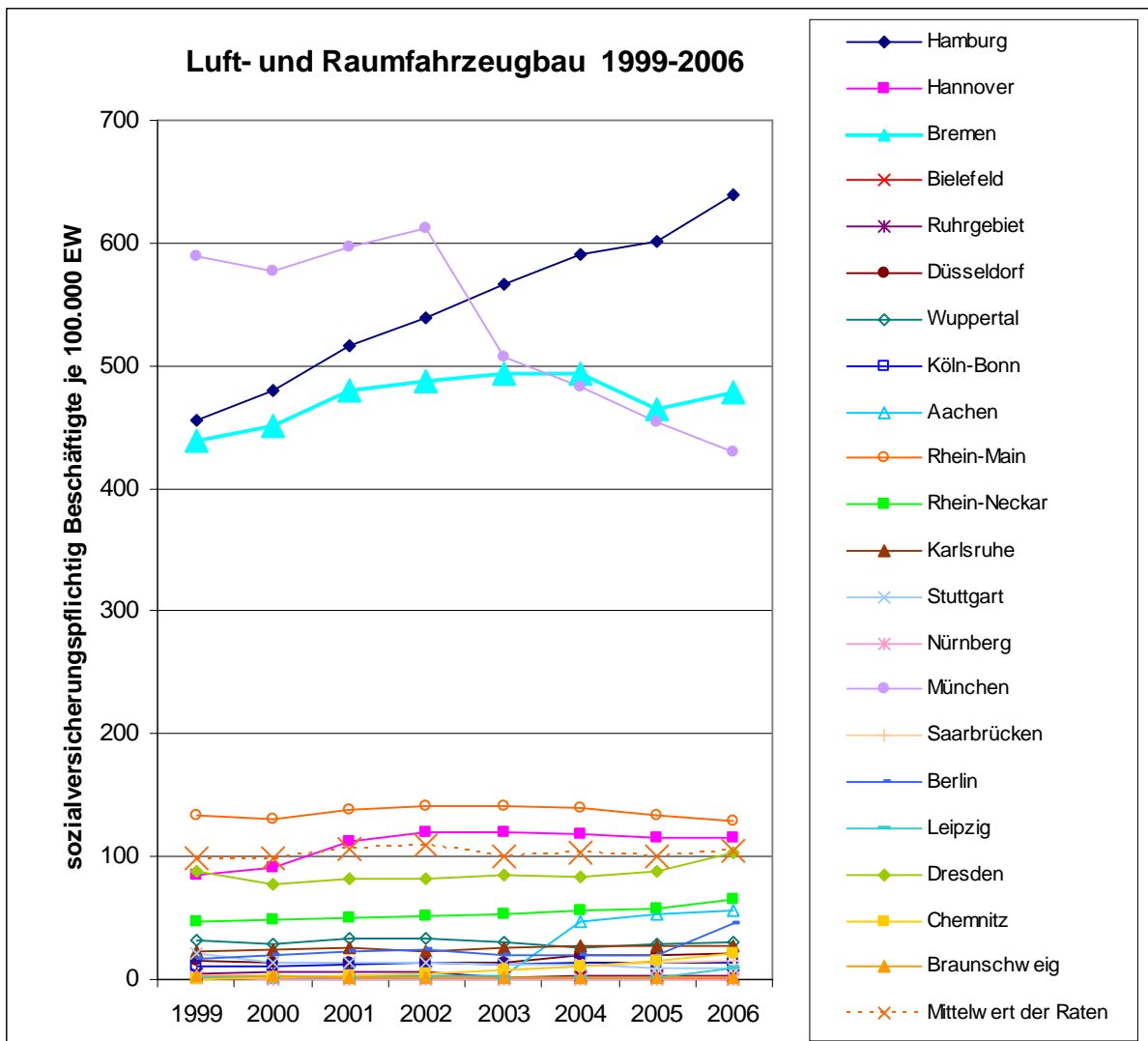
### Umweltwirtschaft gesamt 1999-2006



### Luft- und Raumfahrt gesamt 1999-2006

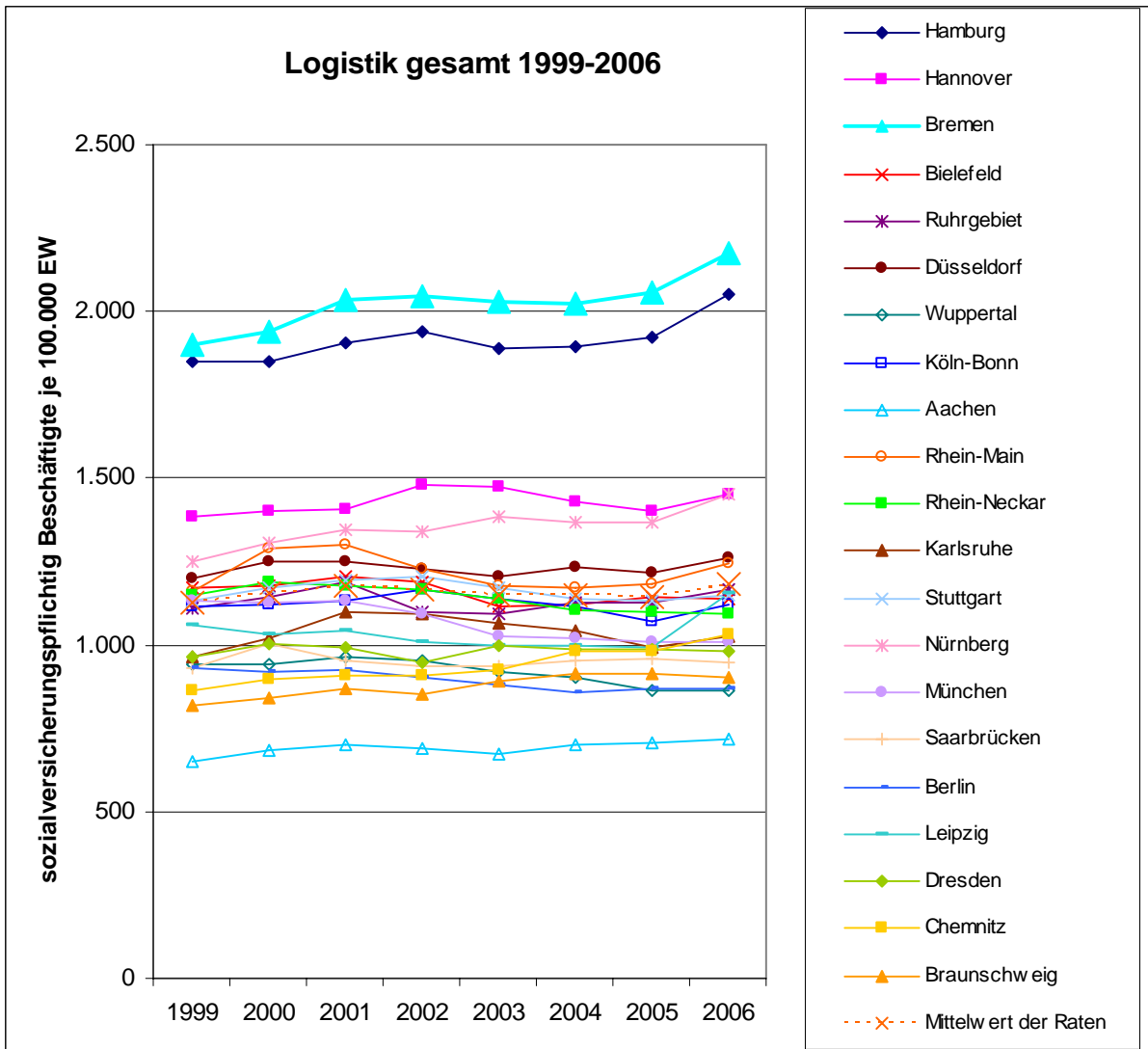


- ◆ Hamburg
- Hannover
- ▲ Bremen
- × Bielefeld
- \* Ruhrgebiet
- Düsseldorf
- ◇ Wuppertal
- Köln-Bonn
- △ Aachen
- Rhein-Main
- Rhein-Neckar
- ▲ Karlsruhe
- × Stuttgart
- \* Nürnberg
- München
- Saarbrücken
- Berlin
- Leipzig
- ◆ Dresden
- Chemnitz
- ▲ Braunschweig
- - - × - - - Mittelwert der Raten

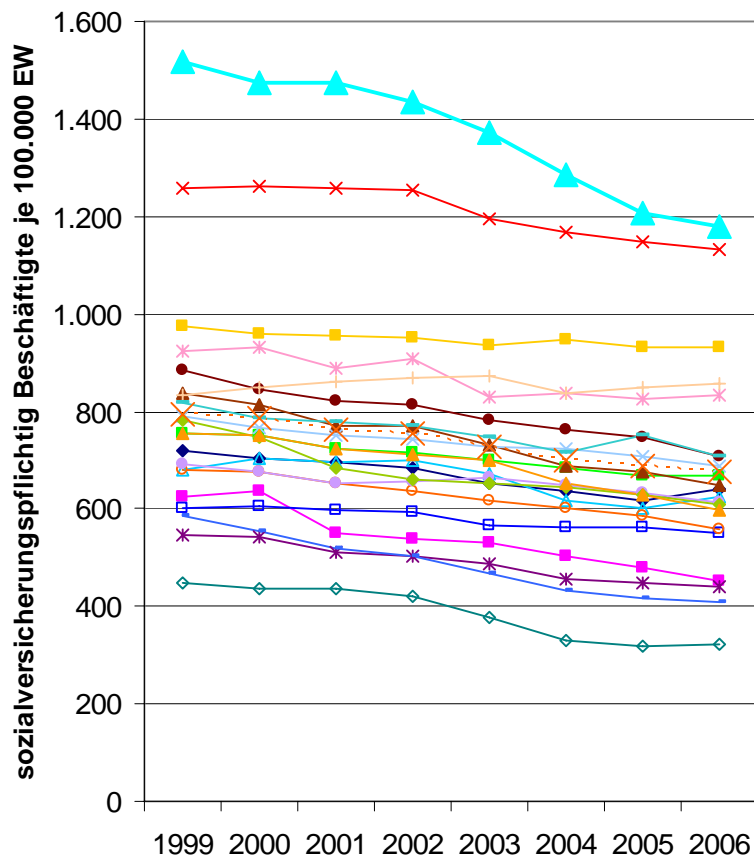


Die Region Rhein-Main erreicht ihre überragende Position im Innovationsfeld Luft- und Raumfahrt (siehe S. 19) nur durch den Flughafen Frankfurt/Main. Betrachtet man den **Luft- und Raumfahrzeugbau** separat (s.o.), so sind die **Regionen Hamburg, Bremen und München** die **bedeutendsten Standorte**. Rhein-Main folgt mit Abstand auf der vierten Position. Hamburg weist seit 1999 durchweg einen Anstieg der sozialversicherungspflichtig Beschäftigten je 100.000 Einwohner auf, Bremen verzeichnet 2005 erstmals einen Rückgang, München hingegen muss seit 2003 einen spürbaren Rückgang bei dieser Kennzahl hinnehmen.

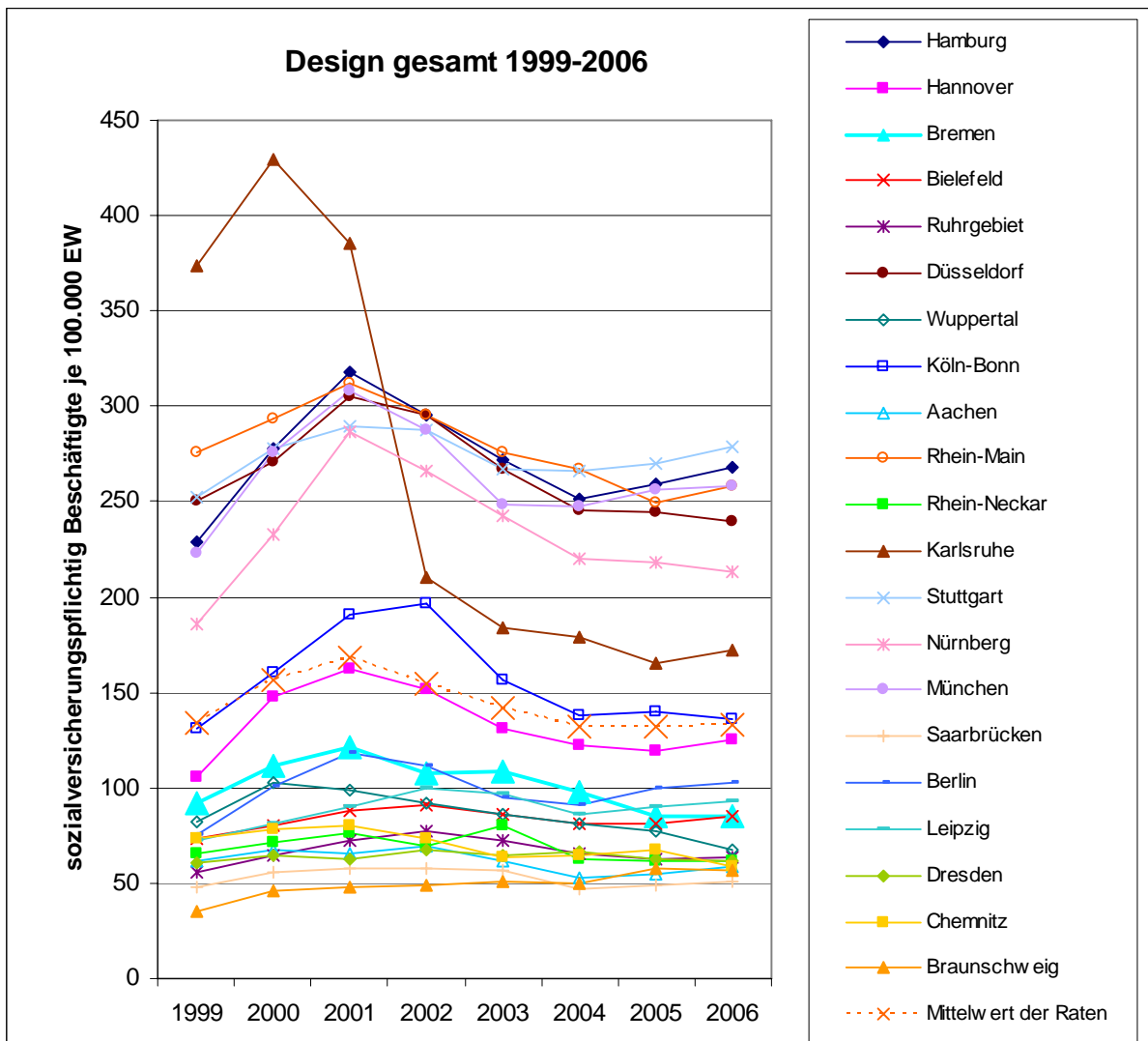
Die Verdichtungsräume Hamburg, Rhein-Neckar und Chemnitz können seit 1999 einen jährlichen Anstieg der absoluten Beschäftigtenzahl vorweisen. **Bremen** stagniert 2004 erstmalig und verliert auf 2005 432 Beschäftigte. 2006 ist dann aber wieder ein Zuwachs von 196 Beschäftigten zu verzeichnen. München verliert bereits zum vierten Mal in Folge deutlich an Beschäftigten: von 2002 auf 2003 war der größte Beschäftigtenverlust (2.539 Beschäftigte weniger) zu beobachten. Insgesamt wurden im Verdichtungsraum München von 2002 bis 2006 4.193 Arbeitsplätze im Luft- und Raumfahrzeugbau abgebaut.



### Lebensmittelindustrie gesamt 1999-2006



- ◆ Hamburg
- Hannover
- ▲ Bremen
- × Bielefeld
- \* Ruhrgebiet
- Düsseldorf
- ◇ Wuppertal
- Köln-Bonn
- △ Aachen
- Rhein-Main
- Rhein-Neckar
- ▲ Karlsruhe
- × Stuttgart
- \* Nürnberg
- München
- Saarbrücken
- Berlin
- Leipzig
- Dresden
- Chemnitz
- ▲ Braunschweig
- ×--- Mittelwert der Raten



Design

Der Abfall der Beschäftigtenzahl im Verdichtungsraum Karlsruhe von 2001 auf 2002 ist maßgeblich auf einen Rückgang der Beschäftigten im Wirtschaftszweig 74.40.1 (Werbegestaltung) zurückzuführen. Leider war das Statistische Landesamt Baden-Württemberg zu keiner Auskunft in dieser Sache bereit, da Veränderungen von Einzelfällen dem statistischen Geheimnis unterliegen.

## Anlage C:

### Rangfolge der Großstädte und Verdichtungsräume 1999 - 2006

(Indikator: sozialversicherungspflichtig Beschäftigte je 100.000 Einwohner)

#### TIME

Großstadt	Jahr	TIME							
		99	00	01	02	03	04	05	06
Stuttgart		1	1	1	1	1	1	1	1
München		2	2	2	2	2	2	2	2
Frankfurt am Main		3	3	3	3	4	4	4	3
Düsseldorf		5	5	4	4	3	3	3	4
Köln		4	4	5	5	5	5	5	5
Hamburg		6	6	6	6	6	6	6	6
Hannover, Region		8	7	7	7	7	7	8	7
Essen		7	8	8	8	8	8	7	8
Dortmund		10	9	9	9	9	10	10	9
Berlin		9	10	10	10	10	9	9	10
<b>Bremen</b>		<b>11</b>	<b>11</b>	<b>11</b>	<b>11</b>	<b>11</b>	<b>11</b>	<b>11</b>	<b>11</b>
Duisburg		12	12	12	12	12	12	12	12

Verdichtungsgr.	Jahr	TIME							
		99	00	01	02	03	04	05	06
München		1	1	1	1	1	1	1	1
Karlsruhe		3	2	2	2	2	2	2	2
Stuttgart		2	3	3	3	3	3	3	4
Hannover		4	4	4	4	4	4	4	3
Hamburg		5	5	6	6	5	5	5	5
Rhein-Main		6	7	5	5	7	7	7	6
Köln-Bonn		8	8	8	7	6	6	6	7
Nürnberg		7	6	7	8	8	8	9	9
Rhein-Neckar		10	9	9	9	9	9	8	8
Dresden		9	10	10	10	10	10	10	10
Düsseldorf		12	12	11	11	11	11	11	11
Berlin		11	11	12	12	12	12	12	12
Aachen		13	13	13	13	13	14	14	14
Leipzig		15	15	15	15	14	13	13	13
Bielefeld		14	14	14	14	15	15	15	16
Braunschweig		16	16	16	16	16	16	16	15
Ruhrgebiet		17	17	17	17	17	17	17	17
Saarbrücken		18	18	18	18	18	18	18	18
<b>Bremen</b>		<b>19</b>	<b>19</b>	<b>19</b>	<b>19</b>	<b>19</b>	<b>19</b>	<b>19</b>	<b>20</b>
Chemnitz		20	20	20	20	20	20	20	19
Wuppertal		21	21	21	21	21	21	21	21

#### Gesundheitswesen

Großstadt	Jahr	Gesundheitswesen							
		99	00	01	02	03	04	05	06
Frankfurt am Main		1	1	1	1	1	1	1	1
München		2	2	2	2	2	3	3	3
Düsseldorf		3	3	3	3	3	2	2	2
Hannover, Region		4	4	4	4	4	4	4	4
Stuttgart		6	6	6	6	5	5	5	5
<b>Bremen</b>		<b>7</b>	<b>5</b>	<b>5</b>	<b>5</b>	<b>6</b>	<b>6</b>	<b>6</b>	<b>6</b>
Hamburg		5	7	7	7	8	8	8	7
Köln		8	8	8	8	7	7	7	8
Berlin		9	9	9	9	10	10	10	10
Essen		10	10	10	10	9	9	9	9
Dortmund		11	11	11	11	11	11	11	11
Duisburg		12	12	12	12	12	12	12	12

Verdichtungsgr.	Jahr	Gesundheitswesen							
		99	00	01	02	03	04	05	06
Rhein-Neckar		1	1	1	1	1	1	1	1
Hannover		2	2	2	2	2	2	2	2
Nürnberg		3	3	3	3	3	3	4	5
Karlsruhe		5	4	5	6	5	4	3	3
Saarbrücken		7	6	6	5	4	5	5	4
München		4	5	4	4	6	7	6	7
Rhein-Main		6	7	7	7	7	6	7	6
Hamburg		8	8	8	8	9	9	9	9
Dresden		9	10	10	9	8	8	8	8
Bielefeld		10	9	9	10	10	10	10	10
Düsseldorf		14	13	12	11	11	11	11	11
Aachen		13	14	14	12	12	12	12	12
Berlin		11	11	11	13	14	14	15	15
Wuppertal		12	12	13	14	13	13	14	14
Köln-Bonn		15	15	16	16	16	16	13	13
Ruhrgebiet		16	16	15	15	15	15	16	16
<b>Bremen</b>		<b>17</b>	<b>17</b>	<b>17</b>	<b>17</b>	<b>17</b>	<b>18</b>	<b>18</b>	<b>18</b>
Braunschweig		18	18	18	18	18	17	17	17
Leipzig		19	20	20	20	19	19	19	19
Stuttgart		20	19	19	19	20	20	20	20
Chemnitz		21	21	21	21	21	21	21	21

## Umweltwirtschaft

Großstadt	Jahr	Umweltwirtschaft							
		99	00	01	02	03	04	05	06
<b>Bremen</b>		1	2	2	2	1	1	1	1
Frankfurt am Main		4	4	3	3	2	2	2	2
Essen		3	5	4	4	3	3	3	3
Dortmund		5	6	6	5	4	4	4	6
München		2	3	5	7	9	6	6	5
Duisburg		7	7	7	6	5	5	5	4
Stuttgart		6	1	1	1	12	12	11	12
Köln		9	8	10	8	6	7	7	7
Hamburg		10	10	9	9	7	9	9	8
Düsseldorf		12	11	8	10	8	11	10	10
Berlin		8	9	11	11	10	10	12	11
Hannover, Region		11	12	12	12	11	8	8	9

Verdichtungsgr.	Jahr	Umweltwirtschaft							
		99	00	01	02	03	04	05	06
Nürnberg		1	1	1	1	1	1	1	1
Rhein-Neckar		3	5	4	2	2	2	2	3
Leipzig		2	2	3	4	3	3	4	4
Karlsruhe		5	3	2	3	5	5	3	2
Rhein-Main		7	6	5	5	4	4	5	6
München		4	4	6	9	12	7	7	7
Ruhrgebiet		9	9	9	6	6	6	6	9
<b>Bremen</b>		<b>6</b>	<b>14</b>	<b>12</b>	<b>12</b>	<b>10</b>	<b>10</b>	<b>9</b>	<b>5</b>
Chemnitz		13	13	11	10	7	8	8	8
Dresden		8	8	10	11	8	12	12	10
Wuppertal		12	11	8	8	9	11	11	12
Hannover		14	12	13	14	11	9	10	11
Berlin		10	10	14	13	13	13	13	15
Bielefeld		11	15	15	15	14	14	15	13
Stuttgart		18	7	7	7	18	19	19	20
Hamburg		16	16	16	16	15	15	14	14
Düsseldorf		15	17	17	17	16	16	16	16
Saarbrücken		17	18	18	18	17	17	17	18
Köln-Bonn		20	19	20	19	20	18	18	17
Braunschweig		19	20	19	20	19	20	20	19
Aachen		21	21	21	21	21	21	21	21

## Luft- und Raumfahrt

Großstadt	Jahr	Luft- und Raumfahrt							
		99	00	01	02	03	04	05	06
Frankfurt am Main		1	1	1	1	1	1	1	1
Düsseldorf		2	2	2	2	2	2	3	3
Hamburg		3	3	3	3	3	3	2	2
<b>Bremen</b>		<b>4</b>	<b>4</b>	<b>4</b>	<b>4</b>	<b>4</b>	<b>4</b>	<b>4</b>	<b>4</b>
Köln		6	5	5	5	5	5	5	5
München		5	6	6	6	6	6	6	7
Hannover, Region		7	7	7	7	7	7	7	6
Dortmund		8	8	8	8	8	8	8	8
Berlin		9	9	9	9	9	9	9	9
Stuttgart		10	10	10	10	10	10	10	10
Duisburg		11	11	11	12	12	12	12	12
Essen		12	12	12	12	12	12	12	12

Verdichtungsgr.	Jahr	Luft- und Raumfahrt							
		99	00	01	02	03	04	05	06
Rhein-Main		1	1	1	1	1	1	1	1
München		2	2	2	2	2	2	2	2
Hamburg		3	3	3	3	3	3	3	3
<b>Bremen</b>		<b>4</b>	<b>4</b>	<b>4</b>	<b>4</b>	<b>4</b>	<b>4</b>	<b>4</b>	<b>4</b>
Hannover		5	5	5	5	5	5	5	5
Düsseldorf		6	6	6	6	6	6	6	6
Köln-Bonn		7	7	7	7	7	7	7	7
Nürnberg		8	8	8	8	9	8	9	10
Dresden		9	9	9	9	8	9	8	8
Stuttgart		10	10	10	10	10	10	11	11
Berlin		11	11	11	11	11	11	10	9
Karlsruhe		12	12	12	12	12	13	13	12
Leipzig		13	13	13	13	13	14	15	14
Rhein-Neckar		14	14	14	14	14	15	16	16
Wuppertal		15	15	15	15	16	17	17	17
Saarbrücken		16	17	17	17	17	16	14	15
Aachen		19	19	20	20	15	12	12	13
Ruhrgebiet		17	16	16	16	18	18	18	19
Braunschweig		18	18	18	18	20	20	20	20
Chemnitz		21	21	19	19	19	19	19	18
Bielefeld		20	20	21	21	21	21	21	21

## Logistik

Großstadt	Jahr	Logistik							
		99	00	01	02	03	04	05	06
Bremen		1	1	1	1	1	1	1	1
Hamburg		2	2	2	2	2	2	2	2
Frankfurt am Main		3	3	3	3	3	3	3	3
Duisburg		4	4	4	4	4	4	4	4
Hannover, Region		5	5	5	5	5	5	5	5
Köln		7	6	6	6	6	6	6	6
Essen		8	8	7	7	7	7	7	9
Düsseldorf		6	9	9	8	8	8	8	7
Dortmund		9	7	8	9	9	9	9	8
Stuttgart		10	10	10	10	10	10	10	10
München		11	11	11	11	11	11	11	11
Berlin		12	12	12	12	12	12	12	12

Verdichtungsgr.	Jahr	Logistik							
		99	00	01	02	03	04	05	06
Bremen		1	1	1	1	1	1	1	1
Hamburg		2	2	2	2	2	2	2	2
Hannover		3	3	3	3	3	3	3	3
Nürnberg		4	4	4	4	4	4	4	4
Düsseldorf		5	6	6	5	5	5	5	5
Rhein-Main		7	5	5	6	6	6	6	6
Stuttgart		9	9	8	7	7	7	8	9
Bielefeld		6	8	7	8	10	9	7	10
Rhein-Neckar		8	7	10	9	9	11	10	12
Ruhrgebiet		12	10	9	11	11	8	9	7
Köln-Bonn		11	12	11	10	8	10	11	11
München		10	11	12	13	13	13	12	15
Leipzig		13	13	14	14	14	14	14	8
Karlsruhe		15	14	13	12	12	12	13	14
Dresden		14	16	15	16	15	15	15	16
Saarbrücken		18	15	17	17	16	17	17	17
Chemnitz		19	19	19	18	17	16	16	13
Wuppertal		16	17	16	15	18	19	20	20
Berlin		17	18	18	19	20	20	19	19
Braunschweig		20	20	20	20	19	18	18	18
Aachen		21	21	21	21	21	21	21	21

## Lebensmittelindustrie

Großstadt	Jahr	Lebensmittelindustrie							
		99	00	01	02	03	04	05	06
Bremen		1	1	1	1	1	1	1	1
Köln		2	2	2	2	2	2	2	2
Dortmund		5	4	3	3	5	5	6	5
München		7	7	6	5	3	3	3	3
Stuttgart		3	5	4	4	4	4	9	9
Hannover, Region		4	3	7	6	7	8	8	7
Frankfurt am Main		8	6	5	8	6	6	4	8
Düsseldorf		6	8	8	7	8	7	5	6
Duisburg		9	9	9	9	9	9	7	4
Hamburg		10	10	10	10	10	10	10	10
Berlin		11	11	11	11	11	11	11	11
Essen		12	12	12	12	12	12	12	12

Verdichtungsgr.	Jahr	Lebensmittelindustrie							
		99	00	01	02	03	04	05	06
Bremen		1	1	1	1	1	1	1	1
Bielefeld		2	2	2	2	2	2	2	2
Chemnitz		3	3	3	3	3	3	3	3
Nürnberg		4	4	4	4	5	5	5	5
Saarbrücken		7	5	5	5	4	4	4	4
Düsseldorf		5	6	6	6	6	6	7	6
Leipzig		8	8	7	7	7	8	6	7
Karlsruhe		6	7	8	8	8	9	9	10
Stuttgart		9	9	9	9	9	7	8	8
Rhein-Neckar		11	10	11	10	10	10	10	9
Braunschweig		12	11	10	11	11	11	13	15
Dresden		10	12	14	14	14	13	12	14
Hamburg		13	14	12	13	15	14	14	11
Aachen		15	13	13	12	12	15	15	12
München		14	15	15	15	13	12	11	13
Rhein-Main		16	16	16	16	16	16	16	16
Köln-Bonn		18	18	17	17	17	17	17	17
Hannover		17	17	18	18	18	18	18	18
Berlin		19	19	19	19	20	20	20	20
Ruhrgebiet		20	20	20	20	19	19	19	19
Wuppertal		21	21	21	21	21	21	21	21

## Design

Großstadt	Jahr	Design							
		99	00	01	02	03	04	05	06
Düsseldorf		1	1	1	1	1	1	1	1
Frankfurt am Main		2	2	2	2	2	2	2	2
Hamburg		3	3	3	3	3	3	3	3
München		4	4	4	4	5	4	4	4
Stuttgart		5	5	5	5	4	5	5	5
Köln		6	6	6	6	6	6	6	6
<b>Bremen</b>		<b>7</b>	<b>7</b>	<b>7</b>	<b>7</b>	<b>7</b>	<b>7</b>	<b>7</b>	<b>7</b>
Essen		8	9	8	8	8	8	8	8
Hannover, Region		9	8	9	9	9	9	10	10
Berlin		10	10	10	10	10	10	9	9
Dortmund		11	11	11	11	11	11	11	11
Duisburg		12	12	12	12	12	12	12	12

Verdichtungs- r.	Jahr	Design							
		99	00	01	02	03	04	05	06
Rhein-Main		2	2	3	1	1	1	4	3
Hamburg		5	3	2	3	2	3	2	2
Stuttgart		3	4	6	5	4	2	1	1
München		6	5	4	4	5	4	3	4
Düsseldorf		4	6	5	2	3	5	5	5
Karlsruhe		1	1	1	7	7	7	7	7
Nürnberg		7	7	7	6	6	6	6	6
Köln-Bonn		8	8	8	8	8	8	8	8
Hannover		9	9	9	9	9	9	9	9
<b>Bremen</b>		<b>10</b>	<b>10</b>	<b>10</b>	<b>11</b>	<b>10</b>	<b>10</b>	<b>12</b>	<b>13</b>
Berlin		12	12	11	10	12	11	10	10
Leipzig		15	13	13	12	11	12	11	11
Wuppertal		11	11	12	13	13	13	14	14
Bielefeld		14	14	14	14	14	14	13	12
Chemnitz		13	15	15	16	18	17	15	19
Rhein-Neckar		16	16	16	17	15	18	18	16
Ruhrgebiet		19	19	17	15	16	16	16	15
Dresden		18	18	19	19	17	15	17	17
Aachen		17	17	18	18	19	19	20	18
Saarbrücken		20	20	20	20	20	21	21	21
Braunschweig		21	21	21	21	21	20	19	20

## Anlage D

### Großstädte: Sozialversicherungspflichtig Beschäftigte in den Innovationsfeldern 1999 bis 2006

Kreisnr.	Name	Zahl der sozialversicherungspflichtig Beschäftigten 1999						
		TIME	Gesundheitswesen	Umweltwirtschaft	Luft- und Raumfahrt	Logistik	Lebensmittelindustrie	Design
2000	Hamburg	63.228	69.295	16.100	18.365	46.483	8.758	6.420
3241	Region Hannover	30.770	46.495	10.033	4.188	15.446	6.967	1.172
<b>4011</b>	<b>Bremen</b>	<b>11.889</b>	<b>21.714</b>	<b>10.171</b>	<b>4.795</b>	<b>15.988</b>	<b>7.185</b>	<b>1.080</b>
5111	Düsseldorf	23.657	24.608	5.043	8.267	7.665	3.449	4.514
5112	Duisburg	4.693	15.246	5.437	13	8.661	2.693	160
5113	Essen	16.800	21.034	8.863	0	7.052	1.621	731
5315	Köln	43.350	37.699	9.141	4.777	12.619	7.226	2.274
5913	Dortmund	13.394	19.015	7.644	696	6.629	3.658	469
6412	Frankfurt am Main	32.687	37.665	9.225	39.407	12.426	3.726	4.622
8111	Stuttgart	41.372	23.514	6.307	159	6.173	3.734	1.724
9162	München	67.946	59.116	18.358	6.447	10.853	6.942	3.979
11000	Berlin	80.136	126.976	33.482	3.359	23.630	16.997	3.090

Kreisnr.	Name	Zahl der sozialversicherungspflichtig Beschäftigten 2000						
		TIME	Gesundheitswesen	Umweltwirtschaft	Luft- und Raumfahrt	Logistik	Lebensmittelindustrie	Design
2000	Hamburg	70.465	69.409	16.713	18.931	46.308	8.740	8.007
3241	Region Hannover	32.814	47.224	10.096	4.551	15.699	7.105	1.649
<b>4011</b>	<b>Bremen</b>	<b>12.251</b>	<b>21.901</b>	<b>8.711</b>	<b>4.990</b>	<b>16.562</b>	<b>7.124</b>	<b>1.345</b>
5111	Düsseldorf	26.446	27.341	5.387	8.345	6.579	3.274	4.917
5112	Duisburg	4.623	15.366	5.218	14	8.584	2.759	157
5113	Essen	17.013	21.164	8.495	0	7.075	1.562	812
5315	Köln	47.438	37.913	9.449	5.266	13.298	6.706	2.765
5913	Dortmund	15.277	19.258	7.663	802	7.241	3.613	514
6412	Frankfurt am Main	35.917	36.306	9.384	41.008	13.798	3.799	4.940
8111	Stuttgart	37.648	23.688	11.792	337	6.012	3.460	1.989
9162	München	74.902	59.830	19.195	5.979	11.076	7.108	5.163
11000	Berlin	87.268	128.151	33.079	3.489	22.783	15.662	4.353

Kreisnr.	Name	Zahl der sozialversicherungspflichtig Beschäftigten 2001						
		TIME	Gesundheitswesen	Umwirtschaft	Luft- und Raumfahrt	Logistik	Lebensmittelindustrie	Design
2000	Hamburg	74.729	70.131	15.911	20.483	47.983	8.684	9.321
3241	Region Hannover	34.245	47.768	9.728	4.788	15.807	6.165	1.817
<b>4011</b>	<b>Bremen</b>	<b>13.232</b>	<b>22.353</b>	<b>8.349</b>	<b>5.153</b>	<b>17.564</b>	<b>6.935</b>	<b>1.459</b>
5111	Düsseldorf	29.271	27.671	5.301	8.402	6.715	3.066	5.731
5112	Duisburg	5.236	15.395	4.947	14	8.873	2.692	198
5113	Essen	16.794	21.365	8.304	0	7.422	1.350	982
5315	Köln	49.383	38.468	8.886	5.491	13.506	6.498	3.564
5913	Dortmund	16.082	19.445	6.785	1.014	7.257	3.632	506
6412	Frankfurt am Main	39.504	36.984	9.419	43.362	13.942	3.684	5.173
8111	Stuttgart	38.469	23.893	11.625	337	5.915	3.470	2.202
9162	München	78.806	62.393	14.293	5.996	10.936	6.929	5.509
11000	Berlin	91.023	128.633	30.618	3.673	22.997	15.142	5.280

Kreisnr.	Name	Zahl der sozialversicherungspflichtig Beschäftigten 2002						
		TIME	Gesundheitswesen	Umwirtschaft	Luft- und Raumfahrt	Logistik	Lebensmittelindustrie	Design
2000	Hamburg	73.412	70.897	15.655	21.000	48.728	8.473	8.599
3241	Region Hannover	34.181	49.457	9.497	4.725	16.687	6.072	1.706
<b>4011</b>	<b>Bremen</b>	<b>13.189</b>	<b>22.608</b>	<b>8.212</b>	<b>5.238</b>	<b>17.495</b>	<b>6.758</b>	<b>1.236</b>
5111	Düsseldorf	29.481	28.139	5.146	8.030	6.729	3.079	5.340
5112	Duisburg	5.033	15.492	5.461	0	8.701	2.681	260
5113	Essen	17.406	21.817	7.914	0	7.593	1.240	911
5315	Köln	49.284	39.665	9.297	5.356	13.264	6.818	3.477
5913	Dortmund	15.776	19.940	6.974	1.091	6.845	3.405	553
6412	Frankfurt am Main	38.680	37.177	9.211	42.926	13.016	3.459	4.773
8111	Stuttgart	38.819	24.472	11.130	490	5.899	3.347	2.149
9162	München	76.644	63.949	12.700	6.005	10.297	6.897	5.003
11000	Berlin	86.943	128.852	30.179	3.823	22.023	14.349	5.032

Kreisnr.	Name	Zahl der sozialversicherungspflichtig Beschäftigten 2003						
		TIME	Gesundheitswesen	Umwirtschaft	Luft- und Raumfahrt	Logistik	Lebensmittelindustrie	Design
2000	Hamburg	71.557	70.907	15.350	22.015	47.274	7.738	7.970
3241	Region Hannover	33.701	49.873	9.542	4.819	16.631	5.975	1.482
<b>4011</b>	<b>Bremen</b>	<b>12.981</b>	<b>22.846</b>	<b>8.254</b>	<b>5.269</b>	<b>17.176</b>	<b>6.782</b>	<b>1.259</b>
5111	Düsseldorf	29.985	28.511	5.044	7.684	6.865	2.947	4.866
5112	Duisburg	5.009	15.598	5.538	0	8.568	2.454	267
5113	Essen	17.201	21.981	8.175	0	7.353	1.425	877
5315	Köln	45.539	39.979	8.706	5.713	12.986	6.518	3.042
5913	Dortmund	14.971	20.134	6.894	981	6.606	3.200	496
6412	Frankfurt am Main	33.333	38.663	9.218	44.152	12.034	3.437	4.112
8111	Stuttgart	37.881	24.845	4.791	320	5.636	3.358	2.069
9162	München	73.429	63.952	10.857	6.058	9.352	7.450	4.257
11000	Berlin	83.539	125.632	28.967	3.881	21.383	13.303	4.221

Kreisnr.	Name	Zahl der sozialversicherungspflichtig Beschäftigten 2004						
		TIME	Gesundheitswesen	Umwirtschaft	Luft- und Raumfahrt	Logistik	Lebensmittelindustrie	Design
2000	Hamburg	67.961	69.895	14.586	21.231	47.447	7.280	7.387
3241	Region Hannover	31.990	49.998	9.651	4.747	16.152	5.694	1.378
<b>4011</b>	<b>Bremen</b>	<b>12.642</b>	<b>22.600</b>	<b>8.403</b>	<b>5.303</b>	<b>17.015</b>	<b>6.255</b>	<b>1.171</b>
5111	Düsseldorf	28.163	28.784	4.619	7.513	7.173	2.890	4.631
5112	Duisburg	5.417	15.351	5.234	0	8.650	2.244	226
5113	Essen	16.455	22.043	7.836	0	7.341	977	843
5315	Köln	44.247	39.847	8.741	6.317	13.138	6.473	2.703
5913	Dortmund	14.003	20.117	7.151	720	6.687	3.070	469
6412	Frankfurt am Main	30.336	38.591	9.203	44.248	12.287	3.338	3.869
8111	Stuttgart	35.017	25.143	4.577	301	5.139	3.109	1.954
9162	München	69.431	62.434	12.871	5.783	8.771	7.242	4.291
11000	Berlin	83.017	124.057	27.624	3.782	20.557	12.231	4.008

Kreisnr.	Name	Zahl der sozialversicherungspflichtig Beschäftigten 2005						
		TIME	Gesundheitswesen	Umwirtschaft	Luft- und Raumfahrt	Logistik	Lebensmittelindustrie	Design
2000	Hamburg	66.735	69.991	14.410	23.117	48.550	7.117	7.678
3241	Region Hannover	31.628	49.970	9.399	4.818	15.833	5.408	1.351
<b>4011</b>	<b>Bremen</b>	<b>12.223</b>	<b>22.689</b>	<b>8.704</b>	<b>5.117</b>	<b>17.290</b>	<b>6.064</b>	<b>962</b>
5111	Düsseldorf	28.746	28.948	4.575	7.547	6.922	2.912	4.715
5112	Duisburg	5.235	15.474	5.351	0	8.373	2.466	241
5113	Essen	16.627	22.192	7.396	0	7.231	886	782
5315	Köln	43.138	39.959	8.562	6.619	12.818	6.221	2.632
5913	Dortmund	14.187	20.486	6.956	729	6.949	2.928	442
6412	Frankfurt am Main	29.657	38.256	8.935	45.155	13.594	3.399	3.729
8111	Stuttgart	34.664	25.738	4.576	305	5.150	2.764	2.042
9162	München	71.038	62.210	12.842	5.398	8.542	7.080	4.473
11000	Berlin	82.760	124.407	26.031	3.880	20.973	11.530	4.403

Kreisnr.	Name	Zahl der sozialversicherungspflichtig Beschäftigten 2006						
		TIME	Gesundheitswesen	Umwirtschaft	Luft- und Raumfahrt	Logistik	Lebensmittelindustrie	Design
2000	Hamburg	67.634	72.496	14.885	24.310	52.230	7.416	7.890
3241	Region Hannover	31.533	50.320	9.208	5.015	16.419	5.115	1.416
<b>4011</b>	<b>Bremen</b>	<b>12.152</b>	<b>22.774</b>	<b>8.731</b>	<b>5.346</b>	<b>17.900</b>	<b>5.895</b>	<b>968</b>
5111	Düsseldorf	28.195	28.820	4.597	7.349	7.376	2.619	4.650
5112	Duisburg	5.229	15.451	5.335	0	8.236	2.437	238
5113	Essen	16.250	22.264	7.687	0	7.213	854	817
5315	Köln	42.722	40.173	8.880	6.742	13.549	5.941	2.408
5913	Dortmund	15.336	20.792	5.535	790	7.278	2.762	373
6412	Frankfurt am Main	32.435	38.357	8.665	45.147	15.615	2.936	4.007
8111	Stuttgart	34.909	25.746	4.405	319	5.060	2.608	2.040
9162	München	74.685	63.141	12.834	5.276	8.613	6.680	4.575
11000	Berlin	82.218	123.852	25.900	3.910	20.992	11.067	4.695

## Anlage E

### Verdichtungsräume: Sozialversicherungspflichtig Beschäftigte in den Innovationsfeldern 1999 bis 2006

Name	Zahl der sozialversicherungspflichtig Beschäftigten 1999						
	TIME	Gesundheitswesen	Umweltwirtschaft	Luft- und Raumfahrt	Logistik	Lebensmittelindustrie	Design
Hamburg	79.578	113.263	26.326	19.930	59.637	23.168	7.380
Hannover	30.770	46.495	10.033	4.188	15.446	6.967	1.172
<b>Bremen</b>	<b>18.155</b>	<b>45.040</b>	<b>14.743</b>	<b>7.474</b>	<b>28.338</b>	<b>22.608</b>	<b>1.365</b>
Bielefeld	27.808	55.034	14.761	44	18.784	20.217	1.170
Ruhrgebiet	68.338	150.633	46.808	1.031	53.479	26.300	2.693
Düsseldorf	50.145	83.592	22.164	8.698	31.485	23.139	6.555
Wuppertal	17.639	54.056	15.069	553	15.762	7.471	1.366
Köln-Bonn	74.076	100.617	21.446	5.010	35.766	19.240	4.191
Aachen	19.730	34.042	6.973	45	6.895	7.234	659
Rhein-Main	91.741	137.368	36.562	46.565	43.131	25.279	10.264
Rhein-Neckar	36.034	75.952	19.928	914	19.654	12.965	1.128
Karlsruhe	30.264	36.117	10.562	633	9.330	8.124	3.624
Stuttgart	87.412	72.302	19.807	3.338	29.515	20.552	6.559
Nürnberg	30.618	49.204	18.229	1.902	15.865	11.690	2.362
München	112.814	90.661	26.951	23.863	27.275	16.675	5.372
Saarbrücken	13.247	39.345	8.408	240	9.954	8.919	510
Berlin	99.080	170.393	47.317	5.957	47.338	29.638	3.826
Leipzig	18.361	32.345	13.697	704	11.599	8.941	793
Dresden	21.780	35.464	10.001	1.522	9.934	8.053	626
Chemnitz	10.493	23.737	8.825	8	8.431	9.553	716
Braunschweig	18.854	34.876	7.830	101	9.551	8.786	408

Name	Zahl der sozialversicherungspflichtig Beschäftigten 2000						
	TIME	Gesundheitswesen	Umweltwirtschaft	Luft- und Raumfahrt	Logistik	Lebensmittelindustrie	Design
Hamburg	88.643	114.707	26.956	20.577	59.990	22.845	9.024
Hannover	32.814	47.224	10.096	4.551	15.699	7.105	1.649
<b>Bremen</b>	<b>18.867</b>	<b>45.641</b>	<b>13.284</b>	<b>7.696</b>	<b>28.883</b>	<b>21.953</b>	<b>1.662</b>
Bielefeld	29.579	56.220	14.055	45	18.953	20.330	1.296
Ruhrgebiet	72.579	152.698	45.665	1.186	54.938	26.084	3.099
Düsseldorf	55.396	87.243	20.730	8.757	32.800	22.173	7.123
Wuppertal	17.799	55.364	15.179	515	15.677	7.279	1.712
Köln-Bonn	80.931	102.790	22.753	5.506	35.927	19.393	5.156
Aachen	21.189	34.886	6.827	43	7.330	7.535	722
Rhein-Main	98.874	138.470	37.438	48.898	48.275	25.219	10.971
Rhein-Neckar	38.987	77.897	19.233	938	20.401	12.902	1.224
Karlsruhe	33.223	36.855	11.279	689	9.939	7.935	4.187
Stuttgart	85.946	72.789	25.391	3.405	30.635	20.062	7.251
Nürnberg	33.769	50.407	18.237	1.941	16.604	11.860	2.956
München	124.779	92.513	28.167	24.365	27.624	16.583	6.753
Saarbrücken	14.237	39.786	7.762	247	10.732	9.060	595
Berlin	109.204	172.960	46.881	6.295	46.743	28.262	5.103
Leipzig	19.393	29.121	12.983	758	11.261	8.573	883
Dresden	23.295	35.255	9.907	1.459	10.284	7.647	662
Chemnitz	10.800	23.970	8.719	21	8.665	9.299	759
Braunschweig	19.578	35.482	7.958	120	9.786	8.759	536

Name	Zahl der sozialversicherungspflichtig Beschäftigten 2001						
	TIME	Gesundheitswesen	Umweltwirtschaft	Luft- und Raumfahrt	Logistik	Lebensmittelindustrie	Design
Hamburg	93.367	116.929	26.271	22.214	62.372	22.793	10.416
Hannover	34.245	47.768	9.728	4.788	15.807	6.165	1.817
<b>Bremen</b>	<b>19.871</b>	<b>46.445</b>	<b>12.966</b>	<b>8.093</b>	<b>30.426</b>	<b>22.016</b>	<b>1.818</b>
Bielefeld	30.987	56.733	13.471	35	19.458	20.296	1.415
Ruhrgebiet	76.415	154.187	44.706	1.425	56.965	24.510	3.488
Düsseldorf	59.474	88.697	20.491	8.845	32.942	21.645	8.042
Wuppertal	18.232	55.676	15.766	589	16.012	7.249	1.634
Köln-Bonn	86.516	100.748	21.265	5.767	36.656	19.369	6.152
Aachen	23.291	36.147	6.635	41	7.524	7.488	708
Rhein-Main	108.667	141.537	38.041	50.064	48.769	24.450	11.707
Rhein-Neckar	41.389	78.650	19.370	971	20.288	12.454	1.310
Karlsruhe	35.312	37.810	11.105	696	10.791	7.539	3.780
Stuttgart	88.853	74.017	25.140	3.348	31.512	19.744	7.633
Nürnberg	35.041	51.255	18.317	1.937	17.232	11.386	3.664
München	133.133	96.072	23.757	26.246	28.117	16.252	7.647
Saarbrücken	15.848	40.653	7.631	252	10.163	9.177	619
Berlin	112.665	174.452	44.011	6.377	47.033	26.406	6.060
Leipzig	20.219	29.568	12.240	728	11.313	8.443	981
Dresden	23.981	35.456	9.448	1.530	10.130	6.979	644
Chemnitz	11.042	24.432	8.343	39	8.688	9.146	771
Braunschweig	19.491	36.034	7.789	82	10.121	8.462	561

Name	Zahl der sozialversicherungspflichtig Beschäftigten 2002						
	TIME	Gesundheitswesen	Umweltwirtschaft	Luft- und Raumfahrt	Logistik	Lebensmittelindustrie	Design
Hamburg	91.904	119.538	25.933	22.771	63.733	22.517	9.696
Hannover	34.181	49.457	9.497	4.725	16.687	6.072	1.706
<b>Bremen</b>	<b>19.820</b>	<b>47.536</b>	<b>12.763</b>	<b>8.191</b>	<b>30.677</b>	<b>21.475</b>	<b>1.606</b>
Bielefeld	30.583	58.146	13.182	34	19.269	20.299	1.465
Ruhrgebiet	75.074	158.369	45.272	1.464	52.673	24.065	3.680
Düsseldorf	59.425	91.216	19.692	8.567	32.400	21.418	7.787
Wuppertal	17.222	56.823	14.780	587	15.740	6.967	1.512
Köln-Bonn	89.193	103.901	21.279	5.649	37.806	19.274	6.390
Aachen	22.018	37.340	6.683	39	7.478	7.586	748
Rhein-Main	106.084	145.587	37.578	49.736	46.207	23.887	11.116
Rhein-Neckar	43.086	80.599	19.282	999	20.202	12.381	1.198
Karlsruhe	35.854	38.776	10.671	697	10.784	7.588	2.077
Stuttgart	87.712	76.674	24.412	3.439	31.987	19.663	7.615
Nürnberg	33.360	53.094	18.014	1.996	17.186	11.671	3.421
München	130.950	99.603	22.363	26.462	27.288	16.432	7.194
Saarbrücken	15.942	42.029	7.581	225	9.989	9.266	615
Berlin	107.523	175.838	43.389	6.393	46.108	25.753	5.718
Leipzig	20.210	31.247	11.204	701	10.933	8.333	1.079
Dresden	24.408	36.787	8.933	1.506	9.621	6.741	686
Chemnitz	11.579	25.091	8.378	49	8.621	9.007	696
Braunschweig	19.569	36.856	7.474	85	9.964	8.293	572

Name	Zahl der sozialversicherungspflichtig Beschäftigten 2003						
	TIME	Gesundheitswesen	Umweltwirtschaft	Luft- und Raumfahrt	Logistik	Lebensmittelindustrie	Design
Hamburg	89.816	120.228	25.394	23.896	62.269	21.486	8.977
Hannover	33.701	49.873	9.542	4.819	16.631	5.975	1.482
<b>Bremen</b>	<b>19.453</b>	<b>47.914</b>	<b>12.736</b>	<b>8.276</b>	<b>30.443</b>	<b>20.573</b>	<b>1.629</b>
Bielefeld	29.752	58.482	13.029	31	18.121	19.394	1.394
Ruhrgebiet	72.059	158.727	44.433	1.154	52.056	23.315	3.464
Düsseldorf	58.854	92.112	19.561	8.240	31.803	20.670	7.047
Wuppertal	16.127	56.473	14.488	517	15.152	6.213	1.420
Köln-Bonn	85.406	105.279	20.264	6.003	37.039	18.405	5.100
Aachen	21.228	37.993	6.681	358	7.393	7.352	680
Rhein-Main	96.854	148.165	37.724	50.992	44.324	23.238	10.389
Rhein-Neckar	42.658	80.952	18.673	1.023	19.694	12.109	1.394
Karlsruhe	34.751	39.409	9.869	714	10.522	7.245	1.820
Stuttgart	85.991	78.181	17.382	3.277	31.077	19.309	7.100
Nürnberg	32.622	53.671	16.894	1.953	17.781	10.662	3.118
München	124.034	99.966	21.234	25.100	25.892	16.799	6.275
Saarbrücken	15.166	42.662	7.339	312	9.928	9.266	602
Berlin	102.810	173.344	42.191	6.233	45.093	23.872	4.856
Leipzig	20.133	32.074	11.292	685	10.791	8.058	1.040
Dresden	23.972	37.484	9.155	1.554	10.137	6.649	654
Chemnitz	11.088	25.425	8.712	74	8.657	8.774	599
Braunschweig	19.468	37.227	7.388	89	10.414	8.151	592

Name	Zahl der sozialversicherungspflichtig Beschäftigten 2004						
	TIME	Gesundheitswesen	Umweltwirtschaft	Luft- und Raumfahrt	Logistik	Lebensmittelindustrie	Design
Hamburg	85.246	119.262	25.041	23.186	62.635	21.067	8.326
Hannover	31.990	49.998	9.651	4.747	16.152	5.694	1.378
<b>Bremen</b>	<b>18.719</b>	<b>47.613</b>	<b>12.781</b>	<b>8.274</b>	<b>30.382</b>	<b>19.281</b>	<b>1.466</b>
Bielefeld	27.578	57.470	12.663	23	18.175	18.926	1.314
Ruhrgebiet	69.212	157.182	44.205	923	53.708	21.735	3.137
Düsseldorf	57.848	93.172	19.339	8.086	32.451	20.068	6.473
Wuppertal	15.085	56.230	13.816	438	14.793	5.379	1.330
Köln-Bonn	82.947	107.572	21.087	6.614	36.460	18.381	4.492
Aachen	20.236	38.059	6.429	892	7.680	6.791	576
Rhein-Main	91.862	147.664	38.302	50.938	44.187	22.698	10.072
Rhein-Neckar	40.613	80.915	19.245	1.088	19.111	11.834	1.086
Karlsruhe	34.428	40.670	9.844	756	10.388	6.854	1.777
Stuttgart	80.802	78.657	16.793	3.309	30.309	19.234	7.080
Nürnberg	30.329	53.235	17.048	1.940	17.625	10.784	2.837
München	117.764	98.801	23.231	24.502	25.805	16.435	6.276
Saarbrücken	15.001	42.415	7.023	348	10.081	8.849	493
Berlin	101.715	172.231	40.603	6.298	43.960	22.143	4.635
Leipzig	20.064	32.054	11.175	701	10.715	7.700	930
Dresden	22.646	37.525	8.501	1.511	10.047	6.547	679
Chemnitz	10.719	25.814	8.312	108	9.099	8.784	599
Braunschweig	18.865	37.240	7.260	90	10.631	7.618	576

Name	Zahl der sozialversicherungspflichtig Beschäftigten 2005						
	TIME	Gesundheitswesen	Umweltwirtschaft	Luft- und Raumfahrt	Logistik	Lebensmittelindustrie	Design
Hamburg	84.360	120.210	24.894	25.119	63.966	20.563	8.612
Hannover	31.628	49.970	9.399	4.818	15.833	5.408	1.351
<b>Bremen</b>	<b>18.155</b>	<b>47.664</b>	<b>13.020</b>	<b>7.833</b>	<b>30.883</b>	<b>18.115</b>	<b>1.282</b>
Bielefeld	27.196	57.773	12.066	18	18.504	18.591	1.312
Ruhrgebiet	68.957	157.916	43.330	939	53.434	21.224	2.988
Düsseldorf	56.248	93.440	19.178	8.130	32.085	19.657	6.440
Wuppertal	14.599	55.485	13.282	466	14.083	5.194	1.265
Köln-Bonn	80.346	112.880	21.001	6.904	35.196	18.489	4.600
Aachen	19.742	38.077	5.809	920	7.773	6.612	598
Rhein-Main	89.915	146.970	37.582	51.402	44.687	22.082	9.437
Rhein-Neckar	40.678	81.746	19.423	1.108	19.010	11.596	1.072
Karlsruhe	35.174	41.802	11.005	800	9.917	6.760	1.645
Stuttgart	78.317	79.800	16.596	3.323	30.133	18.909	7.200
Nürnberg	29.978	52.916	16.702	1.967	17.670	10.656	2.816
München	118.586	99.344	23.193	24.457	25.806	16.132	6.538
Saarbrücken	14.694	42.797	6.855	719	10.082	8.913	509
Berlin	101.945	172.474	38.626	6.627	44.414	21.306	5.121
Leipzig	19.875	32.147	10.925	723	10.658	8.045	968
Dresden	22.559	37.895	8.304	1.601	10.102	6.418	637
Chemnitz	10.928	26.060	8.134	148	8.998	8.582	617
Braunschweig	18.892	37.189	7.175	86	10.581	7.272	672

Name	Zahl der sozialversicherungspflichtig Beschäftigten 2006						
	TIME	Gesundheitswesen	Umweltwirtschaft	Luft- und Raumfahrt	Logistik	Lebensmittelindustrie	Design
Hamburg	84.705	123.758	25.249	26.425	68.563	21.362	8.945
Hannover	31.533	50.320	9.208	5.015	16.419	5.115	1.416
<b>Bremen</b>	<b>17.979</b>	<b>47.654</b>	<b>13.771</b>	<b>8.039</b>	<b>32.580</b>	<b>17.669</b>	<b>1.273</b>
Bielefeld	27.914	58.109	12.602	18	18.336	18.244	1.373
Ruhrgebiet	69.956	157.940	41.411	1.019	54.963	20.717	3.012
Düsseldorf	56.964	93.179	19.214	7.955	33.174	18.680	6.311
Wuppertal	13.555	54.729	13.174	500	13.955	5.242	1.084
Köln-Bonn	79.337	113.363	21.276	6.995	36.899	18.106	4.486
Aachen	19.746	38.163	5.940	935	7.868	6.848	647
Rhein-Main	95.483	148.551	34.652	51.527	47.034	21.091	9.754
Rhein-Neckar	41.375	82.197	18.845	1.236	19.004	11.571	1.072
Karlsruhe	35.504	42.065	11.302	888	10.266	6.499	1.717
Stuttgart	74.217	80.426	16.881	3.369	30.726	18.367	7.453
Nürnberg	30.069	52.848	16.598	2.011	18.805	10.798	2.763
München	124.944	100.671	23.255	24.791	26.157	15.888	6.688
Saarbrücken	14.386	42.817	6.740	789	9.890	8.932	535
Berlin	102.079	172.531	38.649	8.130	44.702	21.006	5.291
Leipzig	20.616	32.340	10.620	817	12.365	7.567	994
Dresden	22.719	38.345	8.516	1.812	10.053	6.257	632
Chemnitz	11.045	26.412	8.118	202	9.394	8.476	532
Braunschweig	20.009	36.792	7.368	91	10.421	6.877	651

## Anlage F

### Zusammensetzung der Innovationsfelder aus der Wirtschaftszweigsystematik WZ93 bzw. WZ2003 des Statistischen Bundesamtes

Abgrenzung nach Beschäftigtenstatistik (jeweils 30.06.)

Zugehörige WZ-  
Bereiche  
WZ93 WZ2003

#### T.I.M.E.

Kernbereich		
22.3		Vervielfältigung von bespielten Ton-, Bild- und Daten-trägern
30.02		Herstellung von Datenverarbeitungsgeräten und -einrichtungen
32.2		Herstellung von Geräten und Einrichtungen der Telekommunikationstechnik
32.3		Herstellung von Rundfunkgeräten sowie phono- und videotechnischen Geräten
64.2	64.3	Fernmeldedienste
72		Datenverarbeitung und Datenbanken
73.10.1		Forschung und Entwicklung im Bereich Naturwissenschaften und Mathematik
73.10.2		Forschung und Entwicklung im Bereich Ingenieurwissenschaften

Randbereich		
22.1		Verlagsgewerbe
22.2		Druckgewerbe
51.14.6		Handelsvermittlung von Büromaschinen und Software
51.64.1		Großhandel mit Büromaschinen und Software
	51.84.0	Großhandel mit Datenverarbeitungsgeräten, peripheren Einheiten und Software
	51.85.1	Großhandel mit sonstigen Büromaschinen
	51.86.0	Großhandel mit elektronischen Bauelementen
52.48.4		Einzelhandel mit feinmechanischen, Foto- und optischen Erzeugnissen, Computern und Software
	52.49.3	Augenoptiker
	52.49.4	Einzelhandel mit Foto- und optischen Erzeugnissen (ohne Augenoptiker)
	52.49.5	Einzelhandel mit Computern, Computerteilen, peripheren Einheiten und Software
	52.49.6	Einzelhandel mit Telekommunikationsendgeräten und Mobiltelefonen
74.81		Fotografisches Gewerbe und fotografische Laboratorien
92.1		Film- und Videofilmherstellung, -verleih und -vertrieb, Filmtheater
92.2		Hörfunk- und Fernsehanstalten, Herstellung von Hörfunk- und Fernsehprogrammen
92.31.1		Theaterensembles
92.31.2		Ballettgruppen, Orchester, Kapellen und Chöre
92.31.3		Selbständige bildende Künstler
92.31.5		Selbständige Komponisten und Musikbearbeiter
92.31.6		Selbständige Schriftsteller
92.31.7		Selbständige Bühnen-, Film-, Hörfunk- und Fernsehkünstler
92.31.8		Selbständige Artisten
92.32.1		Theater- und Konzertveranstalter
92.32.2		Opern- und Schauspielhäuser, Konzerthallen und ähnliche Einrichtungen
92.32.3		Varietés und Kleinkunsthöfen
92.32.4	92.11.6	Tonstudios
92.32.5		Technische Hilfsdienste für kulturelle und unterhaltende Leistungen

92.33		Schaustellergewerbe und Vergnügungsparks
92.5 ohne 92.53.3		Bibliotheken, Archive, Museen, botanische und zoologische Gärten
92.6		Sport
92.71		Spiel-, Wett- und Lotteriewesen

## Gesundheitswirtschaft

Kernbereich		
24.4		Herstellung von pharmazeutischen Erzeugnissen
33.1		Herstellung von medizinischen Geräten und orthopädischen Erzeugnissen
33.40.1		Herstellung von augenoptischen Erzeugnissen
73.10.4		Forschung und Entwicklung im Bereich Medizin
85.1		Gesundheitswesen
85.31.5		Altenpflegeheime

Randbereich		
51.18.5		Handelsvermittlung von pharmazeutischen Erzeugnissen, medizinischen und orthopäd. Artikeln und Laborbedarf, Ärztebedarf, Dentalbedarf, zahnärztlichen Instrumenten, Krankenhaus und Altenpflegebedarf
51.46		Großhandel mit pharmazeutischen, medizinischen und orthopädischen Erzeugnissen
52.3		Apotheken; Facheinzelhandel mit medizinischen, orthopädischen und kosmetischen Artikeln (in Verkaufsräumen)
85.2		Veterinärwesen
91.33.2		Organisationen des Gesundheitswesens

## Umweltwirtschaft

Kernbereich		
29.12.0		Herstellung von Pumpen und Kompressoren (dar. Windkraftmaschinen)
33.20.1		Herstellung von elektrischen Mess-, Kontroll-, Navigations- u.ä. Instrumenten und Vorrichtungen
37		Recycling
73.10.5		Forschung und Entwicklung im Umweltbereich
74.30.2		Physikalische Untersuchung und Beratung (dar. Untersuchung von Wasser, Luft, Lärm und Abfällen)
90		Abwasser- und Abfallbeseitigung und sonstige Entsorgung
E		Energiewirtschaft und Wasserversorgung

Randbereich		
51.18.9		Handelsvermittlung von Altmaterial und Reststoffen
51.57		Großhandel mit Altmaterial und Reststoffen
92.53.3		Natur- und Landschaftsschutz

## Luft- und Raumfahrt

Kernbereich		
35.3		Luft- und Raumfahrzeugbau
62		Luftfahrt
63.23.1		Flughafenbetriebe
63.23.2		Landeplätze für Luftfahrzeuge

Randbereich		
63.23.3		Hilfs- und Nebentätigkeiten für die Luftfahrt a.n.g.

## Logistik

Kernbereich		
60.24		Güterbeförderung im Straßenverkehr
61.1		See- und Küstenschifffahrt
61.2		Binnen-Schifffahrt
62.3		Raumtransport
63.1		Frachtumschlag und Lagerei
63.22.2		Seehafenbetriebe
63.22.3		Bugsier- und Bergungsschifffahrt
63.22.4		Lotsbetriebe
63.40.1		Spedition
63.40.3.	63.40.4	Logistische Dienstleistungen
64.11		Postdienste
64.12.1		Private Briefdienste
64.12.2		Private Zeitungsdienste
64.12.3		Private Paketdienste
64.12.4		Sonstige private Kurierdienste
	64.12.5	Expressdienste
	64.12.6	Kurierdienste
	64.12.7	Erbringung von sonstigen postalischen Dienstleistungen

Randbereich		
63.22.1		Sonstige Hilfs- und Nebentätigkeiten für die Binnen-Schifffahrt
63.40.2		Schiffsmaklerbüros und -agenturen

## Lebensmittelindustrie

B		Fischerei und Fischzucht
15		Ernährungsgewerbe

## Design

36.22		Herstellung von Schmuck, Gold- und Silberschmiedewaren (ohne Phantasienschmuck)
74.20.6		Büros für Industrie-Design
74.40.1		Werbegestaltung
74.84.4	74.87.4	Ateliers für Textil-, Schmuck-, Möbel- u.ä. Design

# Anlage G

## Abgrenzung der Verdichtungsräume:

Vom BAW übernommen (Ansprechpartner: Gero Stenke).

2000	Freie und Hansestadt Hamburg
1053	Herzogtum Lauenburg
1056	Pinneberg
1060	Segeberg
1062	Stormarn
3353	Harburg
3355	Lüneburg
3359	Stade
1	Hamburg-Umland
1	Hamburg

3201	Hannover
3241	Region Hannover
3253	Hannover
2	Hannover

3101	Braunschweig
3102	Salzgitter
3103	Wolfsburg
2a	Braunschweig-Zentrum
3151	Gifhorn
3157	Peine
3154	Helmstedt
3158	Wolfenbüttel
3153	Goslar
2a	Braunschweig-Umland
2a	Braunschweig

4011	Bremen
4012	Bremerhaven
3352	Cuxhaven
3461	Wesermarsch
3251	Diepholz
3356	Osterholz
3361	Verden
3401	Delmenhorst
3	Bremen-Umland
3	Bremen

5711	Bielefeld
5754	Gütersloh
5758	Herford
5766	Lippe
5770	Minden-Lübbecke
4	Bielefeld-Umland
4	Bielefeld

5112	Duisburg
5113	Essen
5117	Mülheim a. d. Ruhr
5119	Oberhausen
5512	Boitrop
5513	Gelsenkirchen
5911	Bochum
5913	Dortmund
5916	Herne
5	Ruhrgebiet-Zentrum
5170	Wesel
5562	Recklinghausen
5915	Hamm
5978	Unna
5	Ruhrgebiet-Umland
5	Ruhrgebiet

5111	Düsseldorf
5114	Krefeld
5116	Mönchengladbach
6	Düsseldorf-Zentrum
5154	Kleve
5158	Mettmann
5162	Neuss
5166	Viersen
6	Düsseldorf-Umland
6	Düsseldorf

5120	Remscheid
5122	Solingen
5124	Wuppertal
5914	Hagen
7	Wuppertal-Zentrum
5954	Ennepe-Ruhr-Kreis
5962	Märkischer Kreis
7	Wuppertal-Umland
7	Wuppertal

5314	Bonn
5315	Köln
5316	Leverkusen
8	Köln-Bonn-Zentrum
5362	Erfurtkreis
5366	Euskirchen
5374	Oberbergischer Kreis
5378	Rheinisch-Bergischer Kreis
5382	Rhein-Sieg-Kreis
8	Köln-Bonn-Umland
8	Köln-Bonn

5313	Aachen
5354	Aachen
5358	Düren
5370	Heinsberg
9	Aachen-Umland
9	Aachen

6411	Darmstadt
6412	Frankfurt am Main
6413	Offenbach am Main
6414	Wiesbaden
10	Rhein-Main-Zentrum
6431	Bergstraße
6432	Darmstadt-Dieburg
6433	Groß-Gerau
6434	Hochtaunuskreis
6435	Main-Kinzig-Kreis
6436	Main-Taunus-Kreis
6437	Odenwaldkreis
6438	Offenbach
6439	Rheingau-Taunus-Kreis
6440	Wetteraukreis
10	Rhein-Main-Umland
10	Rhein-Main

7314	Ludwigshafen am Rhein
8221	Heidelberg
8222	Mannheim
11	Rhein-Neckar-Zentrum
7311	Frankenthal (Pfalz)
7316	Neustadt an der Weinstraße
7318	Speyer
7332	Bad Dürkheim
7338	Ludwigshafen
8225	Neckar-Odenwald-Kreis
8226	Rhein-Neckar-Kreis
11	Rhein-Neckar-Umland
11	Rhein-Neckar

8212	Karlsruhe
8211	Baden-Baden
8215	Karlsruhe
8216	Rastatt
12	Karlsruhe-Umland
12	Karlsruhe

8111	Stuttgart
8115	Böblingen
8116	Esslingen
8117	Göppingen
8118	Ludwigsburg
8119	Rems-Murr-Kreis
13	Stuttgart-Umland
13	Stuttgart

9562	Erlangen
9563	Fürth
9564	Nürnberg
14	Nürnberg-Zentrum
9565	Schwabach
9572	Erlangen-Hochstadt
9573	Fürth
9574	Nürnberger Land
9576	Roth
14	Nürnberg-Umland
14	Nürnberg

9162	München
9174	Dachau
9175	Ebersberg
9177	Erding
9178	Freising
9179	Fürstenfeldbruck
9181	Landsberg a. Lech
9184	München
9188	Starnberg
15	München-Umland
15	München

10041	Stadtverband Saarbrücken
10042	Merzig-Wadern
10043	Neunkirchen
10044	Saarlouis
10045	Saarpfalz-Kreis
10046	Sankt Wendel
16	Saarbrücken-Umland
16	Saarbrücken

11000	Berlin
12054	Potsdam
17	Berlin-Zentrum
12051	Brandenburg a.d.Havel
12053	Frankfurt (Oder)
12060	Barnim
12061	Dahme-Spreewald
12063	Havelland
12064	Markisch-Oderland
12065	Oberhavel
12067	Oder-Spree
12069	Potsdam-Mittelmark
12072	Teltow-Fläming
17	Berlin-Umland
17	Berlin

14365	Leipzig
14374	Delitzsch
14375	Döbeln
14379	Leipziger Land
14383	Muldentalkreis
14389	Torgau-Oschatz
18	Leipzig-Umland
18	Leipzig

14262	Dresden
14280	Meißen
14285	Riesa-Großenhain
14287	Sächsische Schweiz
14290	Weißeritzkreis
19	Dresden-Umland
19	Dresden

14161	Chemnitz
14171	Annaberg
14173	Chemnitzer Land
14177	Freiberg
14181	Mittlerer Erzgebirgskreis
14182	Mittweida
14188	Stollberg
20	Chemnitz-Umland
20	Chemnitz

## Anlage H

### Luft- und Raumfahrzeugbau (WZ 35.3): Zahl der sozialversicherungspflichtig Beschäftigten

	sozialversicherungspflichtig Beschäftigte im Luft- und Raumfahrzeugbau							
	1999	2000	2001	2002	2003	2004	2005	2006
<b>Land Bremen</b>	<b>3.870</b>	<b>4.019</b>	<b>4.236</b>	<b>4.371</b>	<b>4.439</b>	<b>4.472</b>	<b>4.298</b>	<b>4.503</b>

<b>Großstädte</b>		sozialversicherungspflichtig Beschäftigte im Luft- und Raumfahrzeugbau							
Kreisnr.	Name	1999	2000	2001	2002	2003	2004	2005	2006
2000	Hamburg	13.290	14.131	15.342	16.101	17.014	17.766	18.164	19.411
3241	Region Hannover	951	1.017	1.253	1.347	1.353	1.334	1.299	1.304
<b>4011</b>	<b>Bremen</b>	<b>3.858</b>	<b>4.010</b>	<b>4.227</b>	<b>4.365</b>	<b>4.433</b>	<b>4.465</b>	<b>4.291</b>	<b>4.497</b>
5111	Düsseldorf	102	103	115	110	128	296	303	334
5112	Duisburg	13	14	14	0	0	0	0	0
5113	Essen	0	0	0	0	0	0	0	0
5315	Köln	232	242	302	316	309	298	317	325
5913	Dortmund	0	0	0	0	0	0	0	0
6412	Frankfurt am Main	3.960	3.831	3.978	4.160	4.233	4.222	4.052	3.900
8111	Stuttgart	0	0	0	0	0	0	0	0
9162	München	5.911	5.695	5.761	5.775	5.767	5.533	5.122	4.993
11000	Berlin	67	68	63	78	77	77	76	76

<b>Verdichtungsräume</b>	sozialversicherungspflichtig Beschäftigte im Luft- und Raumfahrzeugbau							
	1999	2000	2001	2002	2003	2004	2005	2006
Hamburg	14.670	15.596	16.889	17.692	18.716	19.547	19.982	21.335
Hannover	951	1.017	1.253	1.347	1.353	1.334	1.299	1.304
<b>Bremen</b>	<b>6.532</b>	<b>6.711</b>	<b>7.158</b>	<b>7.302</b>	<b>7.408</b>	<b>7.402</b>	<b>6.970</b>	<b>7.166</b>
Bielefeld	23	24	21	19	22	16	15	11
Ruhrgebiet	235	278	298	269	107	131	138	151
Düsseldorf	410	378	377	378	375	519	514	550
Wuppertal	525	481	558	564	493	415	466	500
Köln-Bonn	321	329	413	427	418	429	453	428
Aachen	21	24	25	26	25	523	581	611
Rhein-Main	4.985	4.902	5.164	5.340	5.286	5.269	5.063	4.890
Rhein-Neckar	801	823	865	891	927	982	1.001	1.130
Karlsruhe	226	243	250	232	251	268	269	279
Stuttgart	559	338	350	355	318	313	259	260
Nürnberg	10	9	8	9	9	8	0	0
München	14.202	14.105	14.821	15.327	12.788	12.208	11.598	11.134
Saarbrücken	0	0	0	0	79	108	138	165
Berlin	861	1.033	1.185	1.215	1.028	1.014	986	2.358
Leipzig	22	19	17	18	13	14	11	92
Dresden	909	797	845	838	864	847	899	1.067
Chemnitz	4	17	35	45	70	104	144	198
Braunschweig	30	44	14	13	11	13	14	15